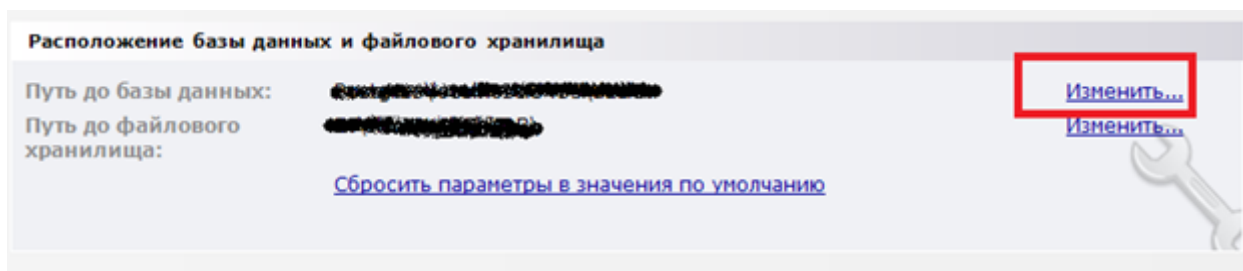


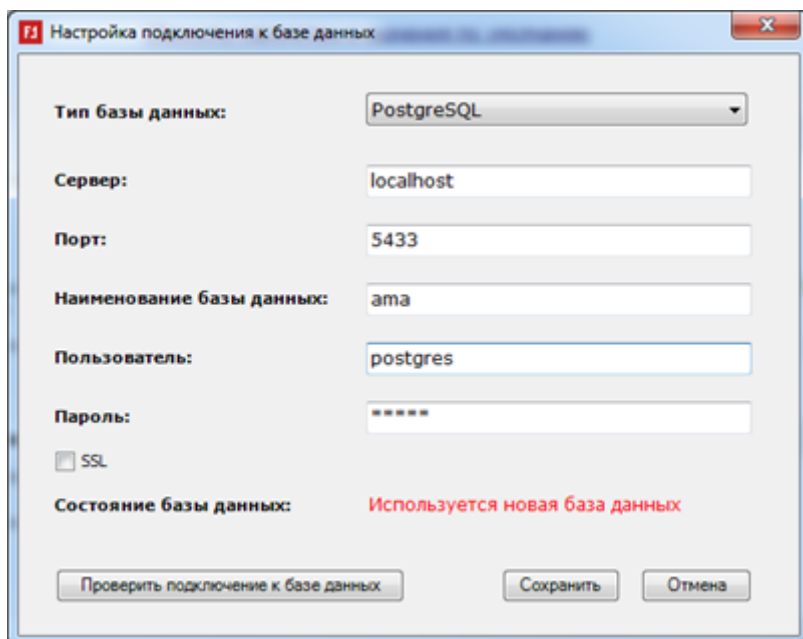
Сбросить пароль для баз ПАУ на PostgreSQL

Обновлено 2 месяца назад

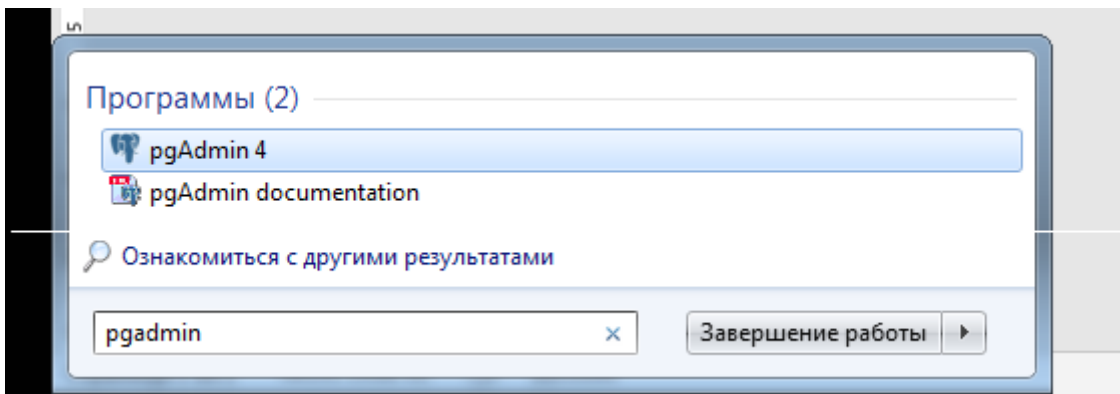
1. Если на компьютере отсутствует PgAdmin, то скачиваем его по [ссылке](#) и устанавливаем
2. Открываем меню Пуск и вбиваем в поле поиска «Настройки приложения» (имеется ввиду настройки приложения ПАУ)
3. В строке выбора пути до базы данных кликаем на «Изменить»



4. Откроется форма настроек подключения к базе данных



5. Переходим в меню Пуск и вбиваем в поле поиска «PgAdmin»

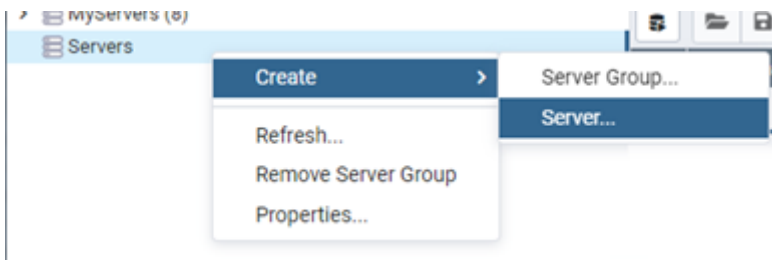


Для Windows 10, вбиваем текст «PgAdmin» в поле поиска рядом с меню Пуск

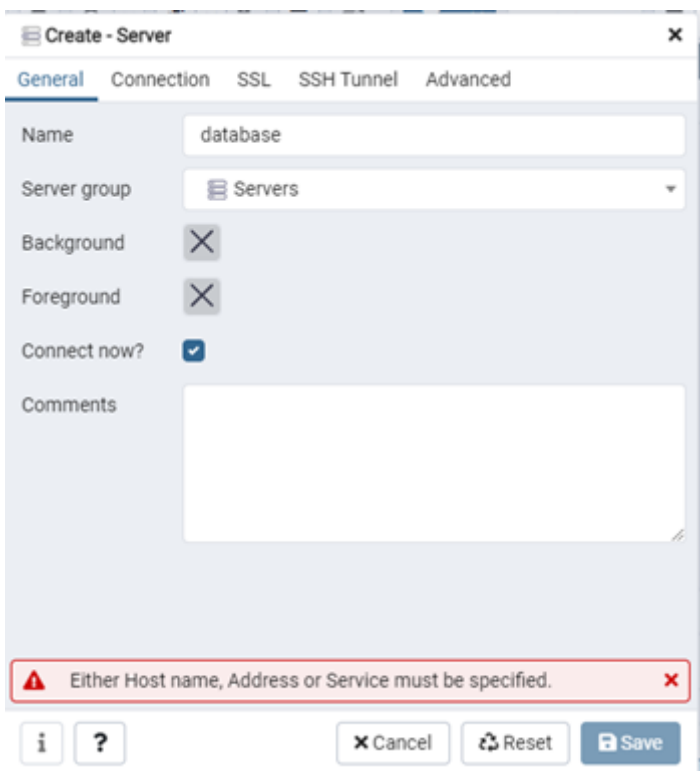
6. Запускаем pgAdmin 4

7. Если в пункте «Servers» нет подключения к вашей базе PostgreSQL, то его надо создать, для этого кликаем правой кнопкой мыши по пункту «Servers»

8. В меню выбираем Create -> Server..



9. В открывшемся окне в поле Name вводим любой текст



10. Переходим на вкладку Connection и заполняем поля данными аналогично настройкам подключения к базе данных ПАУ.

Host name/address – это **Сервер**

Port – это **Порт**

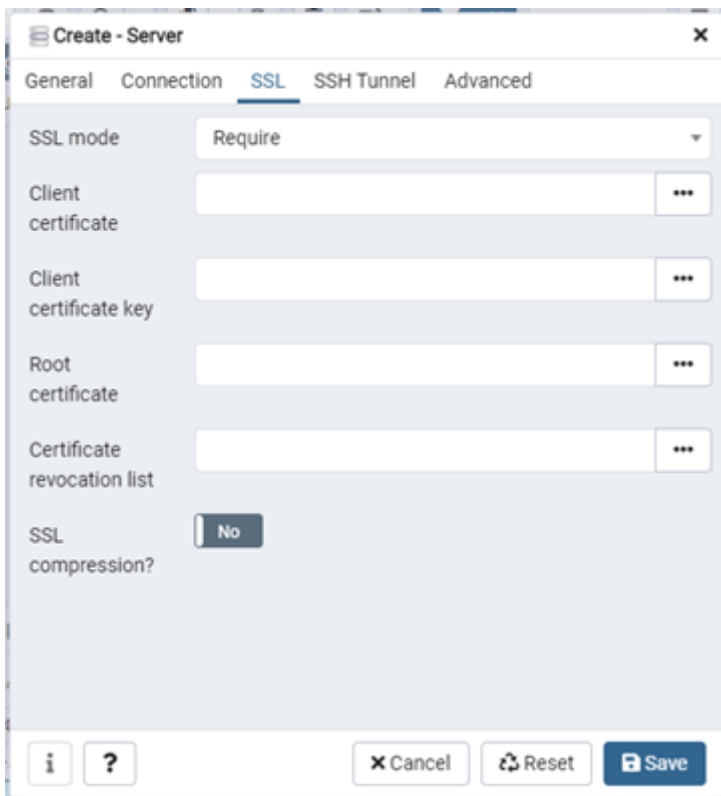
Maintenance database – это **Наименование базы данных**

Username – это **Пользователь**

Password – это **Пароль**

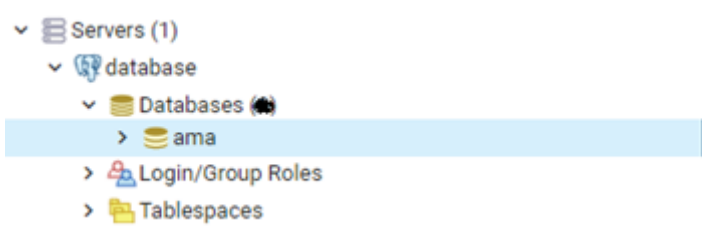
The image shows two overlapping windows from the PgAdmin application. The background window is titled 'Create - Server' and has the 'Connection' tab selected. It contains the following fields: 'Host name/address' (localhost), 'Port' (5433), 'Maintenance database' (ama), 'Username' (postgres), 'Password' (masked with asterisks), 'Save password?' (unchecked), 'Role' (empty), and 'Service' (empty). At the bottom are buttons for 'Cancel', 'Reset', and 'Save'. The foreground window is titled 'Настройка подключения к базе данных' (Database Connection Settings) and contains: 'Тип базы данных:' (PostgreSQL), 'Сервер:' (localhost), 'Порт:' (5433), 'Наименование базы данных:' (ama), 'Пользователь:' (postgres), 'Пароль:' (masked with asterisks), an unchecked 'SSL' checkbox, and a status message 'Состояние базы данных: Используется новая база данных'. At the bottom are buttons for 'Проверить подключение к базе данных', 'Сохранить', and 'Отмена'.

11. Если в настройках подключения ПАУ не стоит галочка SSL, этот пункт можно пропустить, а если стоит, то в PgAdmin, надо перейти на вкладку «SSL» и выбрать **SSL Mode** – «Require»

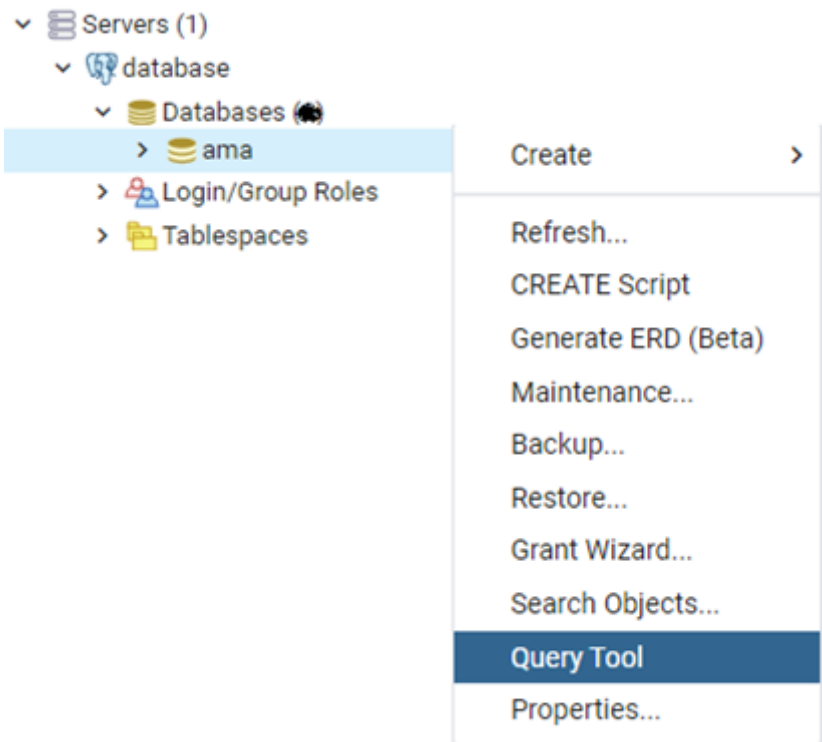


12. Нажимаем Save

13. Выбираем пункт Databases, затем выбираем вашу базу данных, по нажатию на левую кнопку мыши



14. Кликаем по базе данных правой кнопкой мыши и в открывшемся меню выбираем



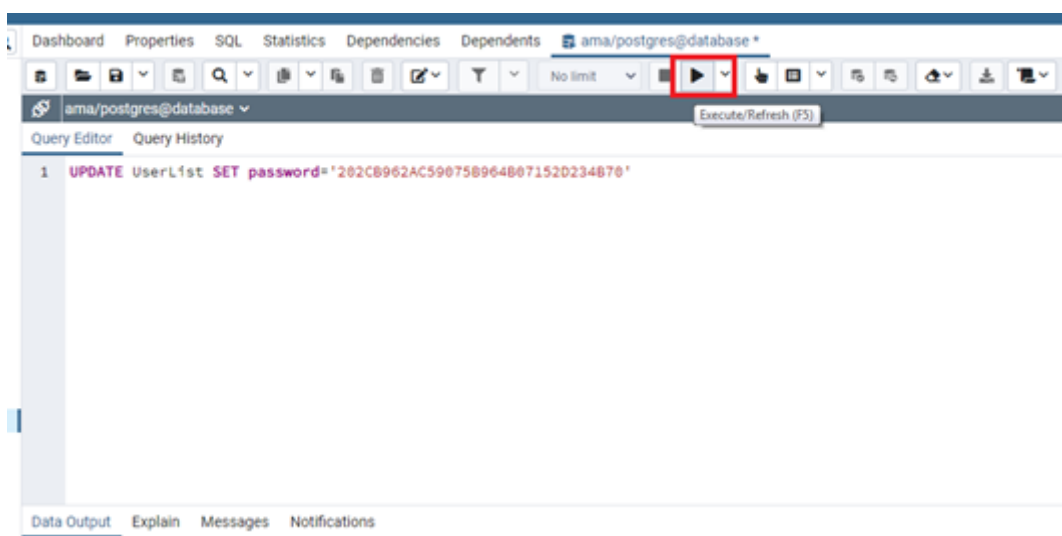
15. Для сброса пароля у всех пользователей, в открывшейся вкладке вводим запрос:

```
UPDATE UserList SET password='202CB962AC59075B964B07152D234B70'
```

Для сброса пароля у одного конкретного пользователя (*например, admin*):

```
UPDATE UserList SET password='202CB962AC59075B964B07152D234B70' WHERE login = 'admin'
```

16. Нажимаем на кнопку с иконкой треугольника



17. Теперь можно попробовать зайти в ПАУ, **Пароль по умолчанию - 123**

Версия #0

Виктория Дудина создал 14 July 2021 09:08:22

Виктория Дудина обновил 19 March 2026 07:12:00