

Экспорт/Импорт данных

Статьи связанные с экспортом/импортом данных

- [Импорт данных из 1С Бухгалтерия 8.2 с помощью универсального импорта из MS Excel](#)
- [Экспорт/Импорт процедуры](#)
- [Импорт доходов/расходов из банковской выписки](#)
- [Импорт кредиторов и реестра требований из файлов в формате MS Excel](#)
- [Универсальный импорт из MS Excel](#)
- [Импорт работников должника из любых таблиц](#)
- [Импорт конкурсной массы из Excel](#)
- [Экспорт данных из ПАУ](#)
- [Импорт банковских счетов должника из личного кабинета ФНС](#)

Импорт данных из 1С Бухгалтерия 8.2 с помощью универсального импорта из MS Excel

<https://www.youtube.com/embed/M4Lkum8CQKs>

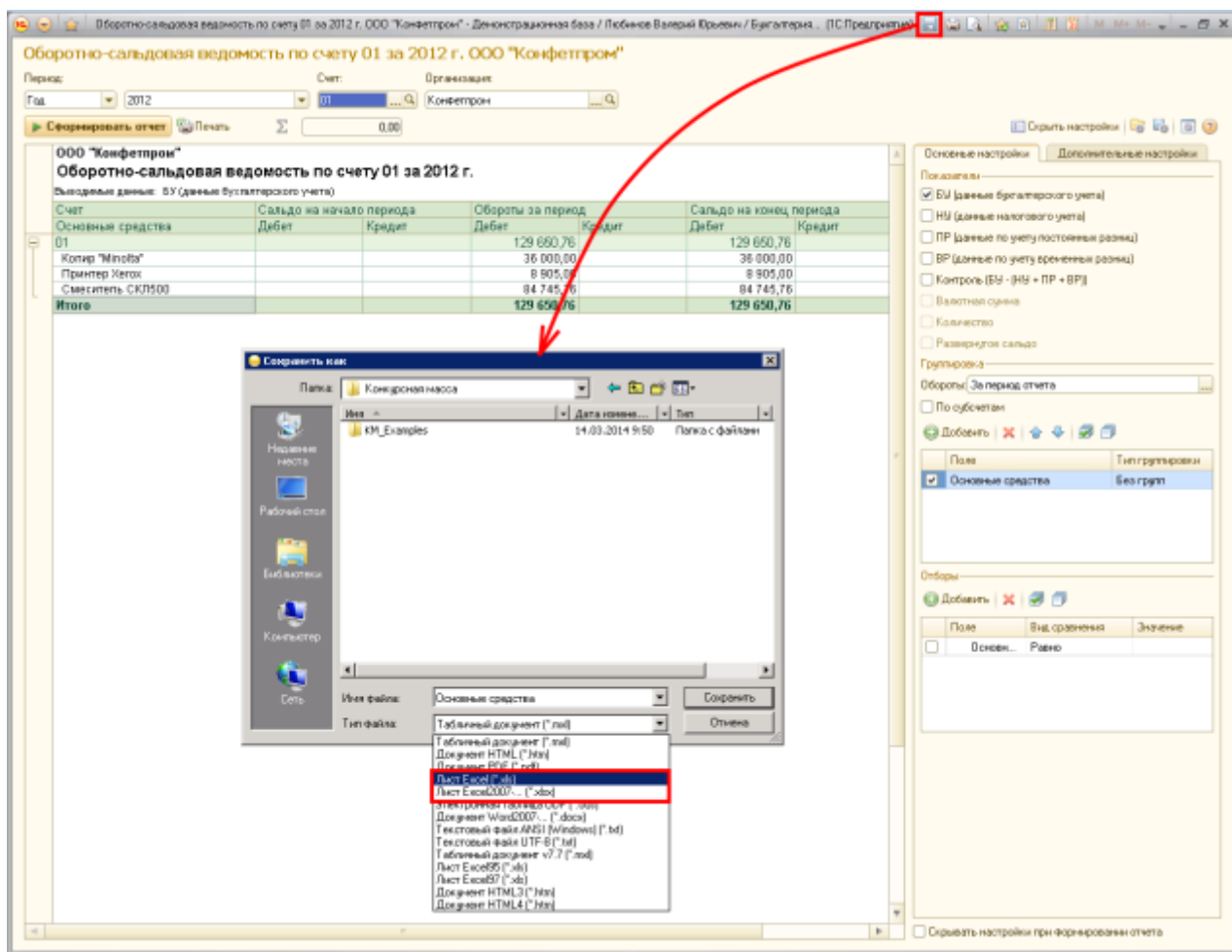
С помощью универсального импорта можно загрузить данные из файла MS Excel, не имеющего какой-то определенный шаблон. Правила загрузки указываются самим пользователем. Это позволяет импортировать данные из различных программ, имеющих выгрузку в MS Excel в том числе из 1С.

Универсальный импорт находится в *Основном меню|Импорт |Универсальный импорт MS Excel* или в *Ещё* на панели задач в соответствующем разделе программы.

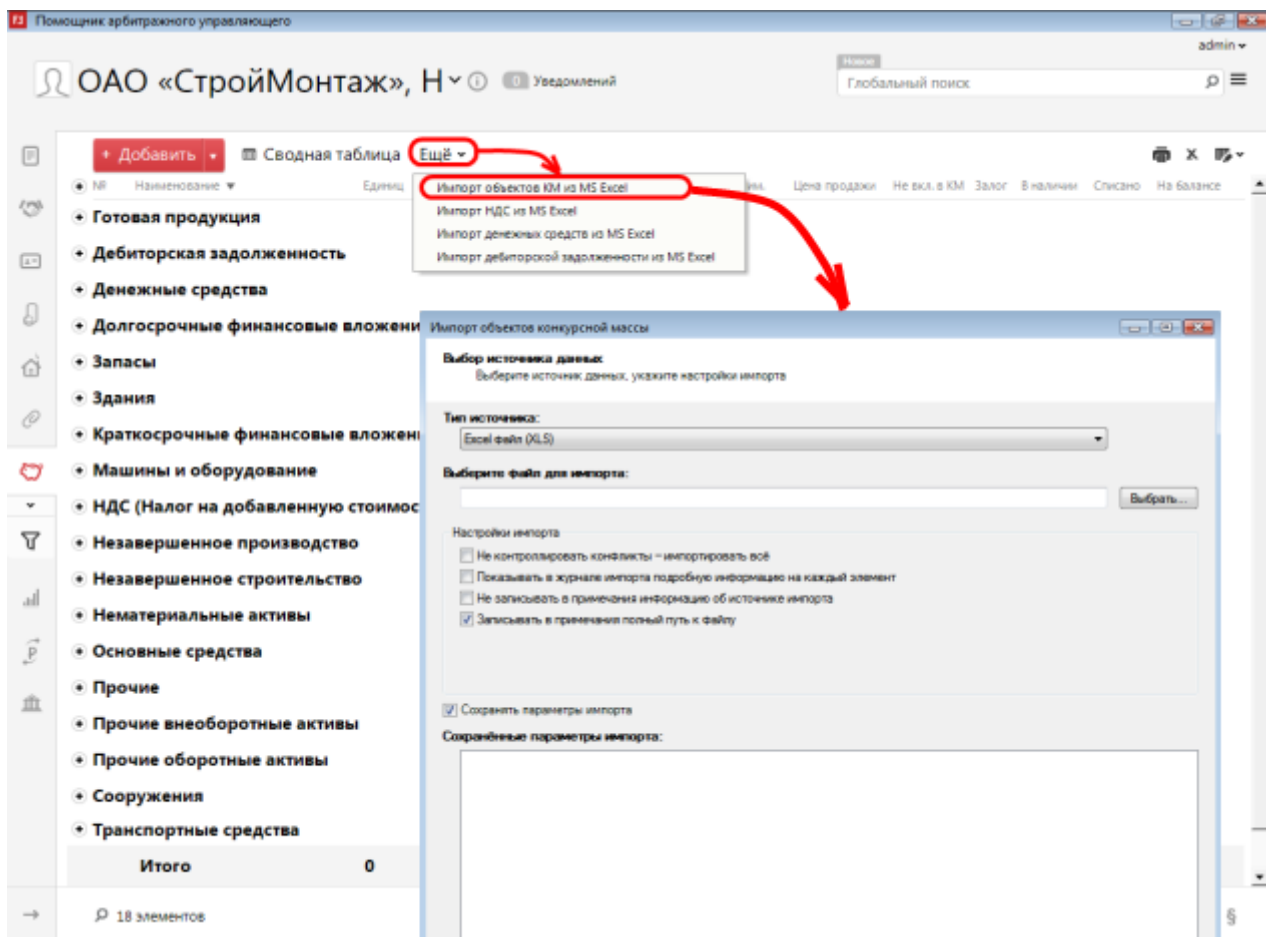
Рассмотрим процесс на примере отчетов из программы 1С Бухгалтерия 8.2.

Импорт данных в раздел Конкурсная масса

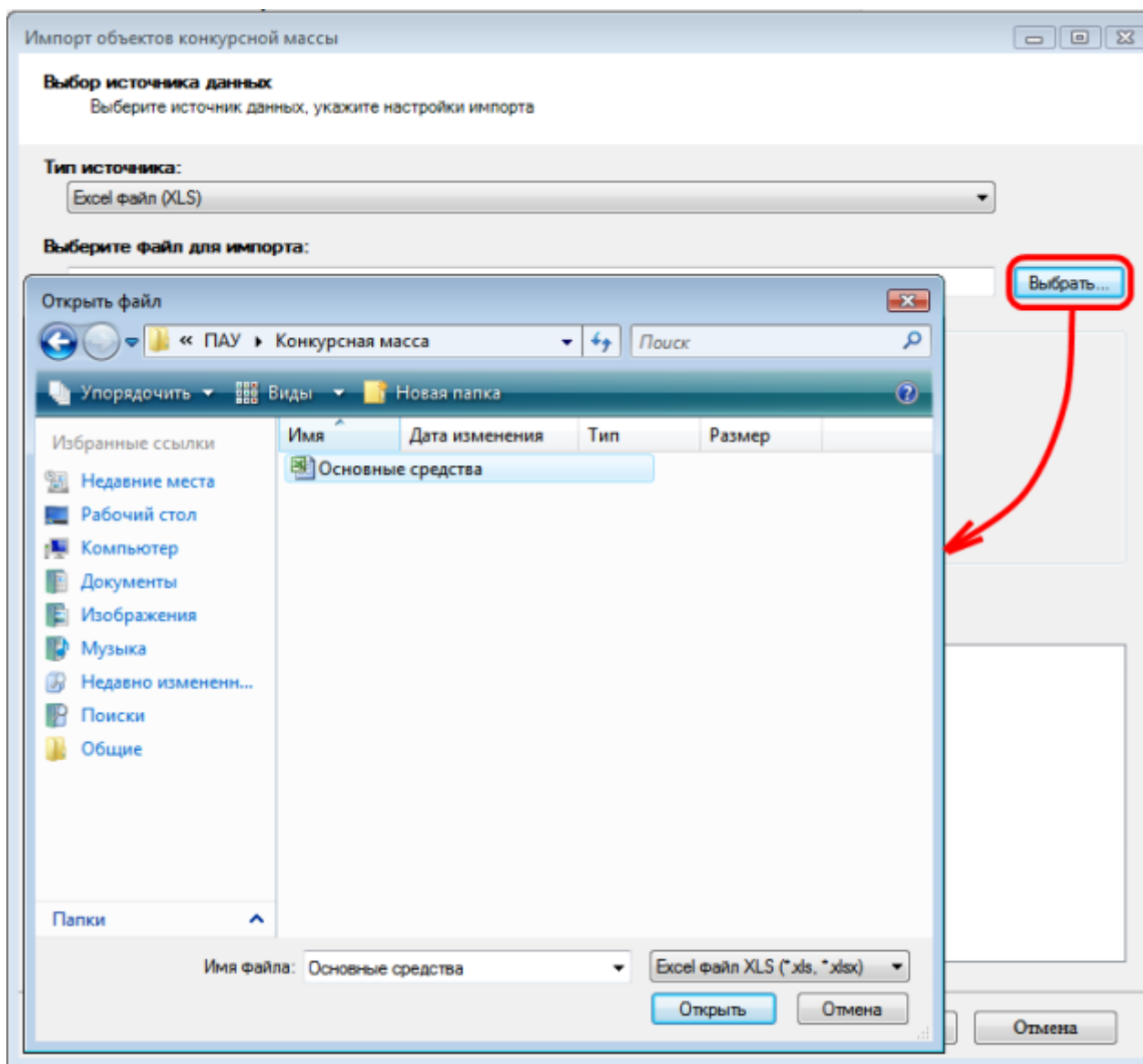
Сформируем в программе 1С Бухгалтерия отчет *Оборотно - сальдовую ведомость* по счету 01 (Основные средства), используя основные настройки для создания максимально информативного отчета. Сохраните файл с расширением xls или xlsx.



Затем в ПАУ в разделе *Конкурсная масса* при нажатии в панели задач на кнопку *Ещё* откроем *Импорт объектов КМ из MS Excel*. Импорт объектов КМ из MS Excel позволит загрузить все данные во все группы кроме НДС, Денежных средств, Дебиторской задолженности.



На первом шаге импорта *Выбор источника данных* в строке *Выберите файл для импорта* выбираем файл, который создали в 1С.



Нажимаем *Далее*.

На втором шаге импорта *Источник данных* указываем строку, с которой нужно начать загружать данные.

Импорт объектов конкурсной массы

Источник данных
Выберите источник данных из которого следует импортировать

Лист: TDSheet

Начинать импорт со строки: 9

Предварительный просмотр

000...	Column1	Column2	Column3	Column4	Column5	Column6
000 "Конфетпром"						
Оборотно-сальдовая ведомость по счету 01 за 2012 г.						
Выводимые данные:	БУ (данные бухгалтерского учета)					
Счет		Сальдо на начало периода		Обороты за период		Сальдо на конец периода
Основные средства		Дебет	Кредит	Дебет	Кредит	Дебет
1				129650,76		129650,76
Копир "Minolta"				36000		36000
Принтер Xerox				8905		8905
Смеситель СКП500				84745,76		84745,76
Итого				129650,76		129650,76

← Назад Далее → Отмена

Переходим на третий шаг импорта - *Формат столбцов*. Укажем форматы столбцов для распознавания. Для этого в *Предварительном просмотре* выбираем первый столбец, кликаем по нему **правой** кнопкой мыши. Выбираем соответствующий параметр - Наименование. Также подбираем все соответствия для столбцов: первоначальная стоимость, остаточная стоимость и другие.

Импорт объектов конкурсной массы

Формат столбцов
Укажите форматы столбцов для распознавания

№	Столбец	Формат столбца	Обязательное...
1	ООО "Конфетпром"	Наименование	<input type="checkbox"/>
2		<установить формат>	<input type="checkbox"/>
3			<input type="checkbox"/>
4	Номер		<input type="checkbox"/>
5	<input checked="" type="checkbox"/> Наименование		<input type="checkbox"/>
6	Инвентарный номер		<input type="checkbox"/>
7	Год выпуска		<input type="checkbox"/>
8	Количество		<input type="checkbox"/>
9			<input type="checkbox"/>

Предварительный просмотр:

Column3	Column4	Column5	Column6
Кредит	Обороты за...	Кредит	Сальдо на...
	Дебет		Дебет
	129650,76		129650,76
	36000		36000
	8905		8905
	84745,76		84745,76
	129650,76		129650,76

← Назад Далее → Отмена

На четвертом шаге проверяем правильность распознавания. Отмечаем те строки, которые нужно исключить. Для этого сначала нажимаем *Принять порцию*, затем выбираем строки нажимаем *Пропустить*.

Импорт объектов конкурсной массы

Распознанные поля
Отредактируйте если необходимо распознанные поля

Исходные данные порции 1 из 5

Принято?	Тип	ООО...	
да	объект...	Принтер Xerox	8905
да	объект...	Смеситель...	84745,76
нет	объект...	Итого	129650,76

Номер: 0

Наименование: Итого

Группа: Основные средства Подгруппа:

Инвентарный номер:

Год выпуска:

Количество:

Первонач. стоим.: 0

Остат. стоим.: 129650,76

Оценоч. стоим.: 0

Дата списания:

Основание списания:

Примечание: 25.03.2014 15:24:35 Импортировано из 11-й строки 0-й страницы файла "Z:\PAU\Импорт\Основные средства.xls"

Обработка строк 9-12 из 12, текущая строка № 12

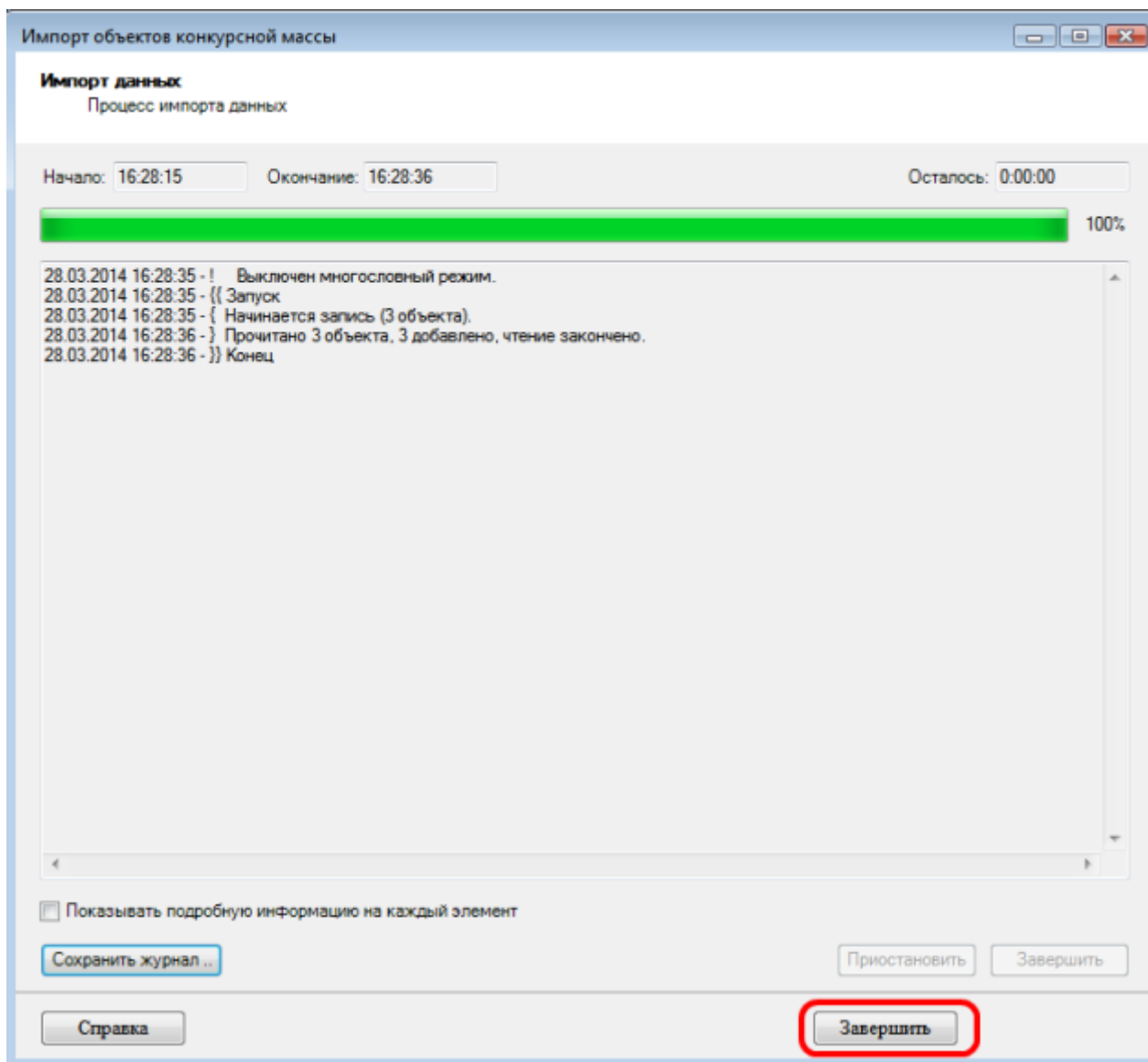
Принять Пропустить

Очистить порцию Принять порцию Импортировать все автоматически

← Назад Импорт Отмена

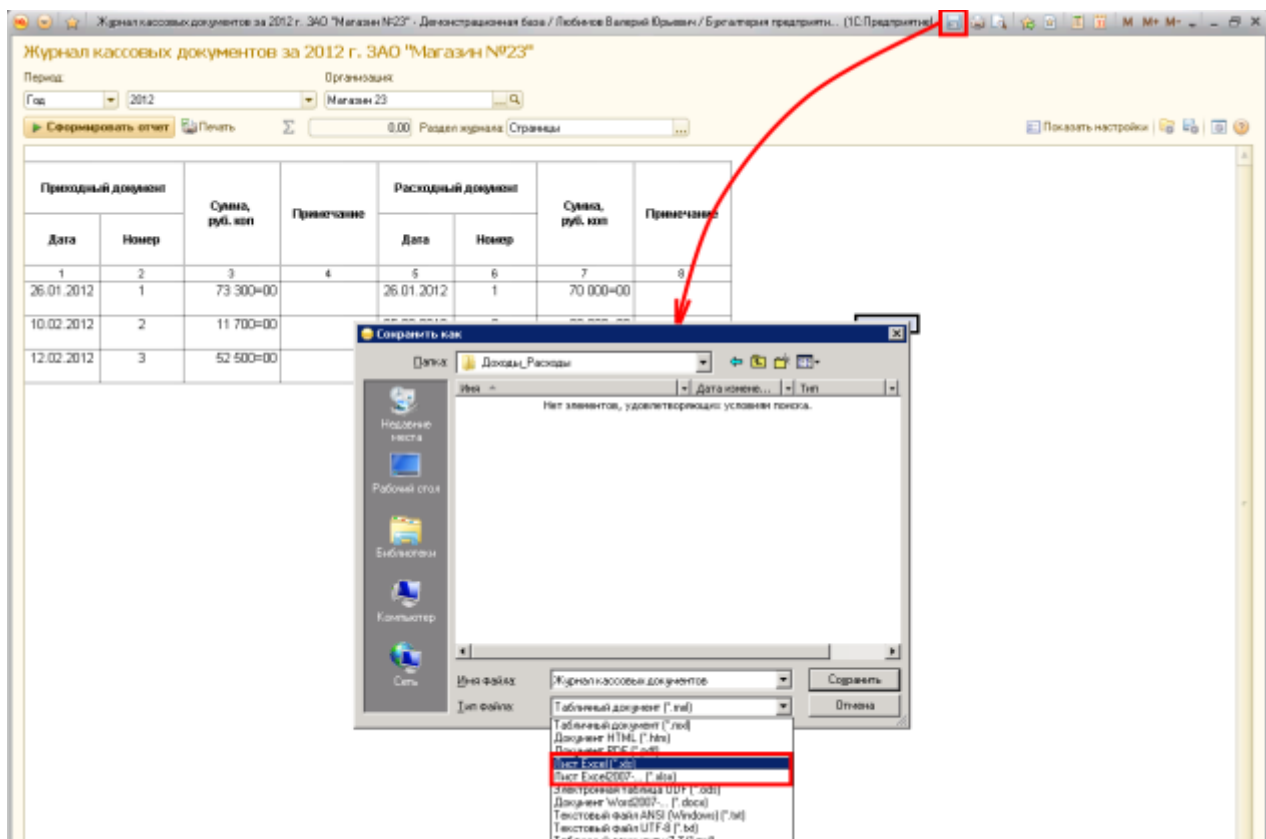
Далее *Импорт*.

Когда закончится импорт нажимаем *Завершить*.

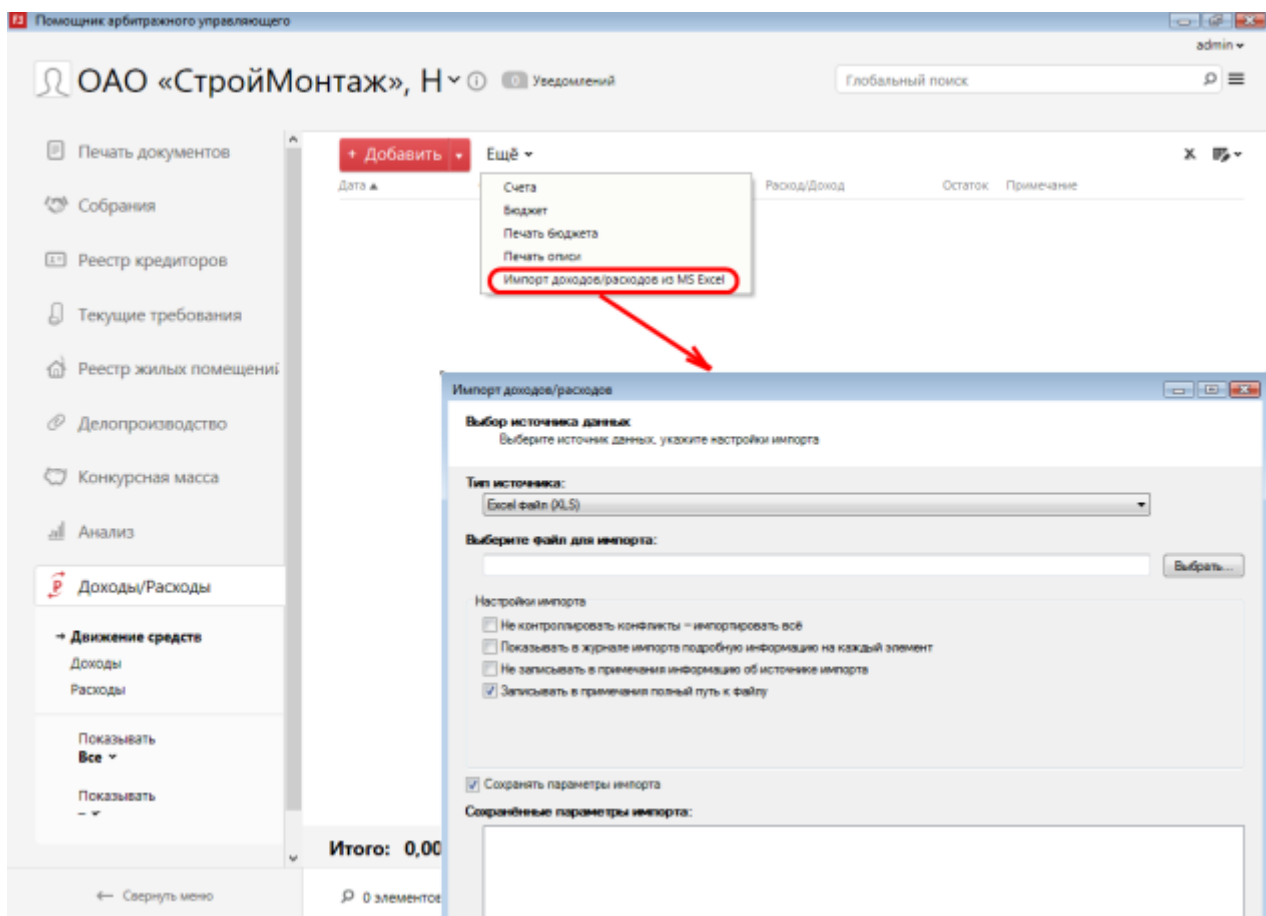


Импорт данных в раздел Доходы/Расходы

Сформируем в программе 1С Бухгалтерия *Журнал кассовых документов*. Сохраните файл с расширением xls илиxlsx.



В разделе Доходы/Расходы нажимаем Ещё в панели задач. В выпадающем списке выбираем Импорт доходов/расходов из MS Excel.



Все последующие шаги аналогичны *Импорту объектов Конкурсной массы*, единственное отличие в том, что Импорт доходов/расходов имеет свои форматы столбцов.

Разделим импорт доходов/расходов на 2 этапа: на первом загрузим доходы с соответствующими параметрами, а на втором - расходы.

I Этап. Импорт доходов. Сначала проставляем форматы столбцов для доходов: дата документа, номер документа, доход, примечания.

Импорт доходов/расходов

Формат столбцов
Укажите форматы столбцов для распознавания

№	Столбец	Формат столбца	Обязательное
1		Дата документа	<input type="checkbox"/>
2		Номер документа	<input type="checkbox"/>
3		Доход	<input type="checkbox"/>
4		Примечания	<input type="checkbox"/>
5		<установить формат>	<input type="checkbox"/>
6		<установить формат>	<input type="checkbox"/>
7		<установить формат>	<input type="checkbox"/>
8		<установить формат>	<input type="checkbox"/>

[Сохранить параметры импорта...](#)

Предварительный просмотр

Column1	Column2	Column3	Column4	Column5	Column6	Column7	Column8
Приходный...		Сумма...	Примечание	Расходный...		Сумма...	Примечание
Дата	Номер			Дата	Номер		
1	2	3	4	5	6	7	8
01.02.2012	П00000001	150 000=00		05.02.2012	П00000005	46980	
05.02.2012	П00000002	46 980=00		14.03.2012	1	46980	
14.03.2012	1	150 000=00					

Справка ← Назад Далее → Отмена

II Этап. Импорт расходов. Проставляем форматы столбцов для расходов: дата документа, номер документа, расход, примечания.

Импорт доходов/расходов

Формат столбцов
Укажите форматы столбцов для распознавания

№	Столбец	Формат столбца	Обязательное...
1		<установить формат>	<input type="checkbox"/>
2		<установить формат>	<input type="checkbox"/>
3		<установить формат>	<input type="checkbox"/>
4		<установить формат>	<input type="checkbox"/>
5		Дата документа	<input type="checkbox"/>
6		Номер документа	<input type="checkbox"/>
7		Расход	<input type="checkbox"/>
8		Примечания	<input type="checkbox"/>

[Сохранить параметры импорта...](#)

Предварительный просмотр

Column1	Column2	Column3	Column4	Column5	Column6	Column7	Column8
Приходный...		Сумма...	Примечание	Расходный...		Сумма...	Примечание
Дата	Номер			Дата	Номер		
1	2	3	4	5	6	7	8
01.02.2012	П00000001	150 000=00		05.02.2012	П00000005	46980	
05.02.2012	П00000002	46 980=00		14.03.2012	1	46980	
14.03.2012	1	150 000=00					

Справка ← Назад Далее → Отмена

Контрагенты

Сформируем в программе 1С Бухгалтерия *Универсальный отчет*, используя основные настройки для создания максимально информативного отчета. Сохраните файл с расширением xls илиxlsx.

Экспорт/Импорт процедуры

<https://www.youtube.com/embed/ubLIPLjR5Ic>

Экспорт/импорт процедуры позволяет переносить данные по процедуре из одной базы в другую*

Важно, чтобы текущая процедура была именно та, которую вы хотите выгрузить.

Также важным моментом является ваша редакция и версия программы ПАУ - они должны совпадать.

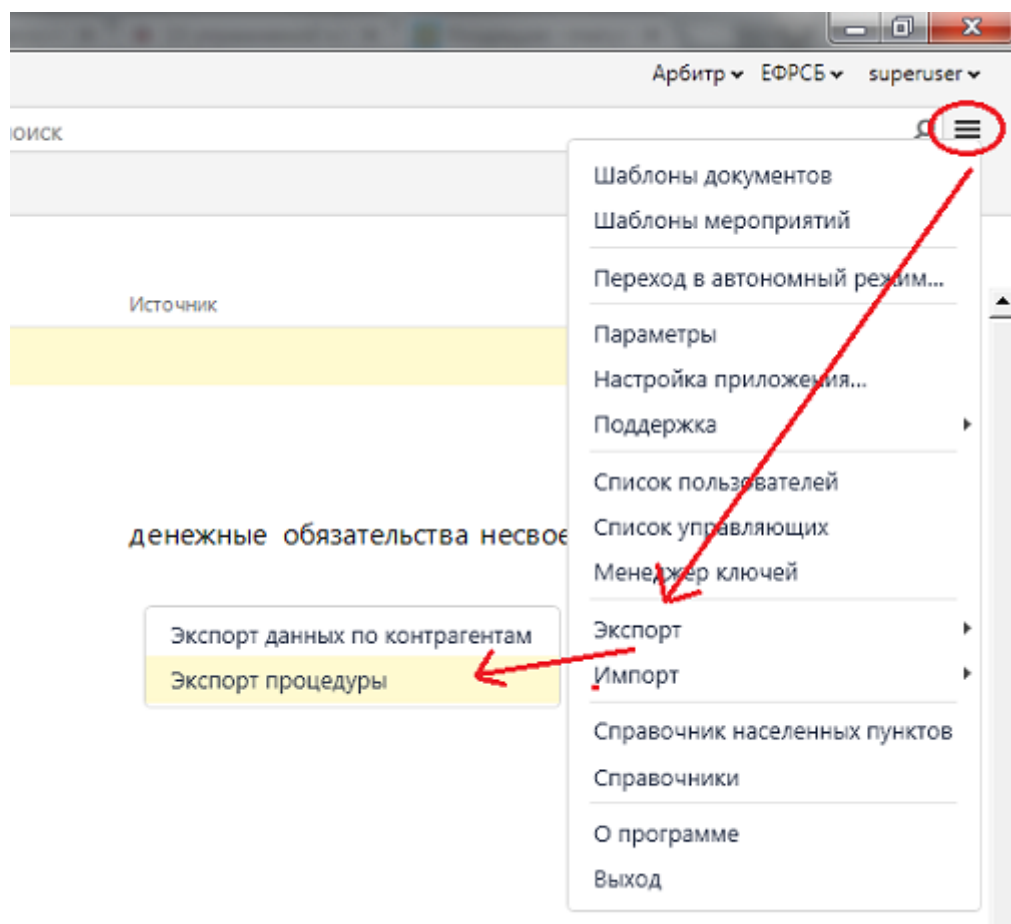
* Импорт и экспорт процедур доступны пользователям редакций **Профессионал** и **Управляющая компания**:

- **Лайт** имеет ограничение по импорту, поэтому функция **Экспорт/Импорт процедуры** будет недоступна;

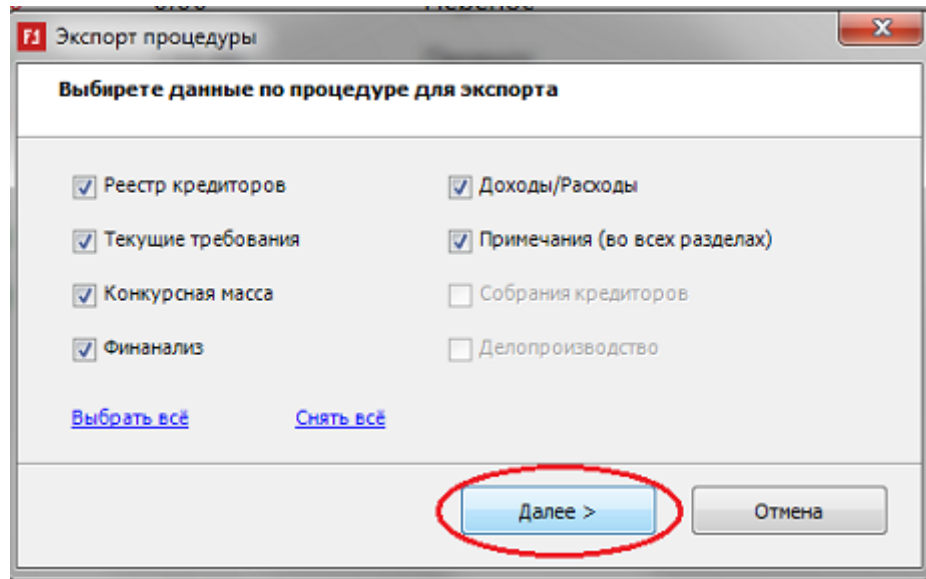
- **Профессионал** - редакция позволяет работать с несколькими управляющими, важно производить экспорт именно из под учетной записи того АУ, с которого хотите экспортировать процедуру и проводить импорт под учетной записи того АУ, которому хотите передать процедуру.

Экспорт:

1. Необходимо пройти в Основное меню программы/Экспорт/Экспорт процедуры;

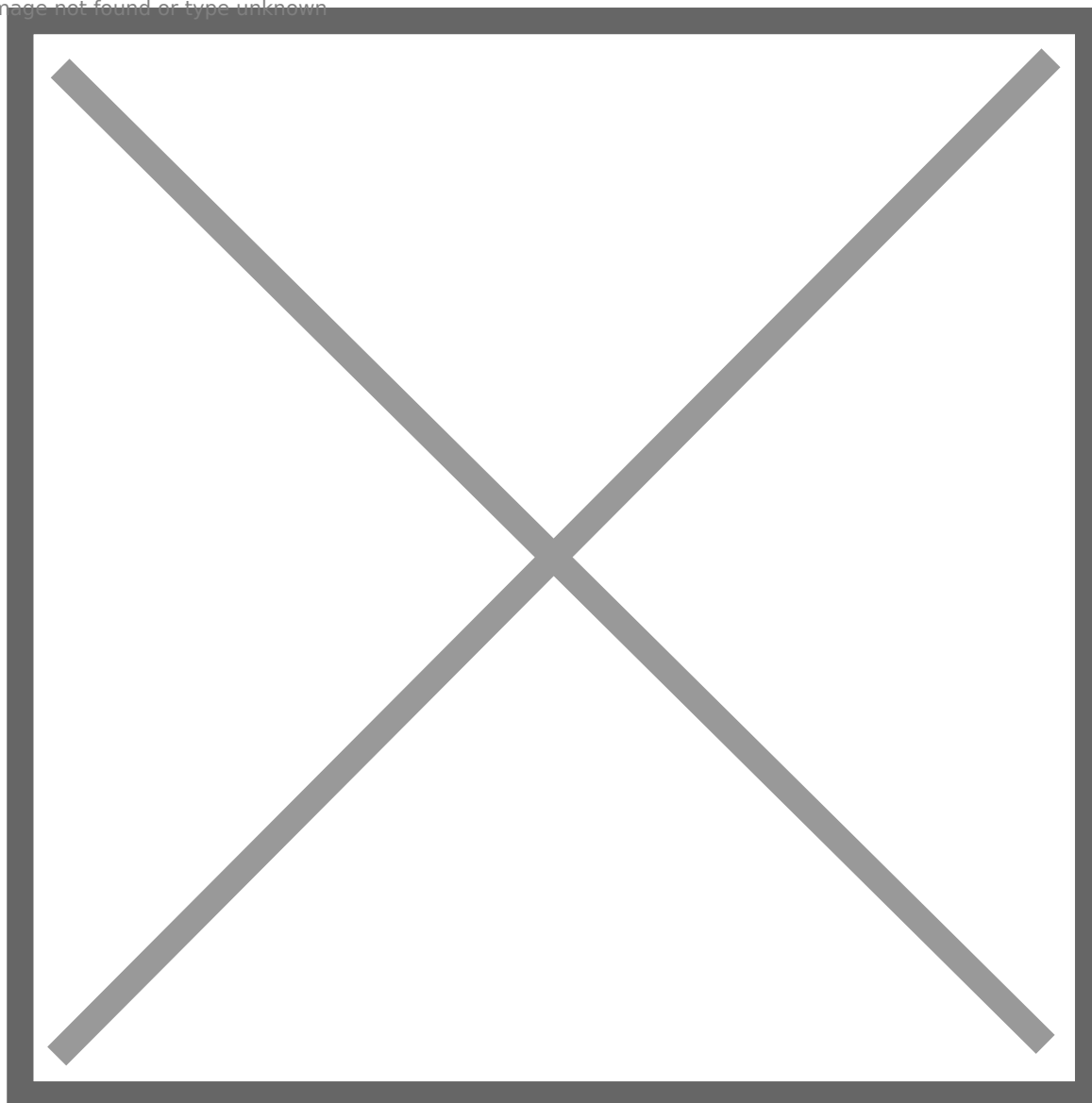


2. Выберите необходимые данные для экспорта по процедуре и нажмите "Далее";

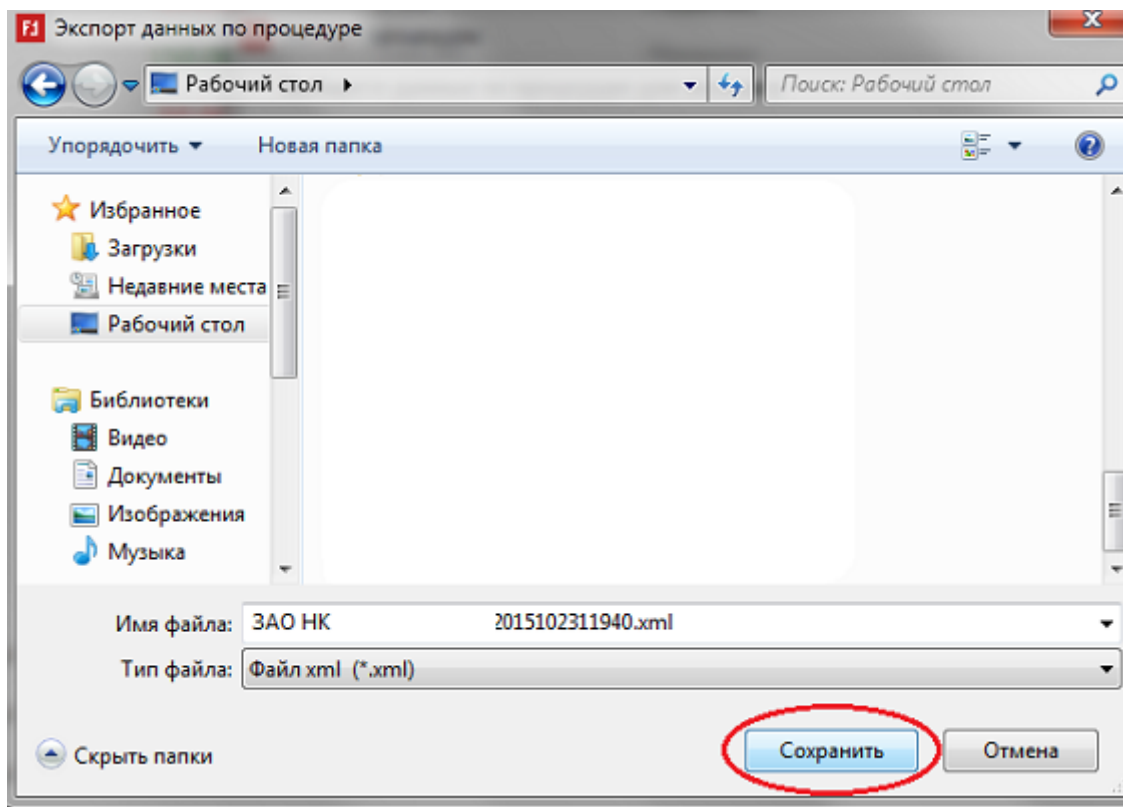


С версии 4.1 Добавили возможность передавать данные раздела Делопроизводство при экспорте и импорте процедур

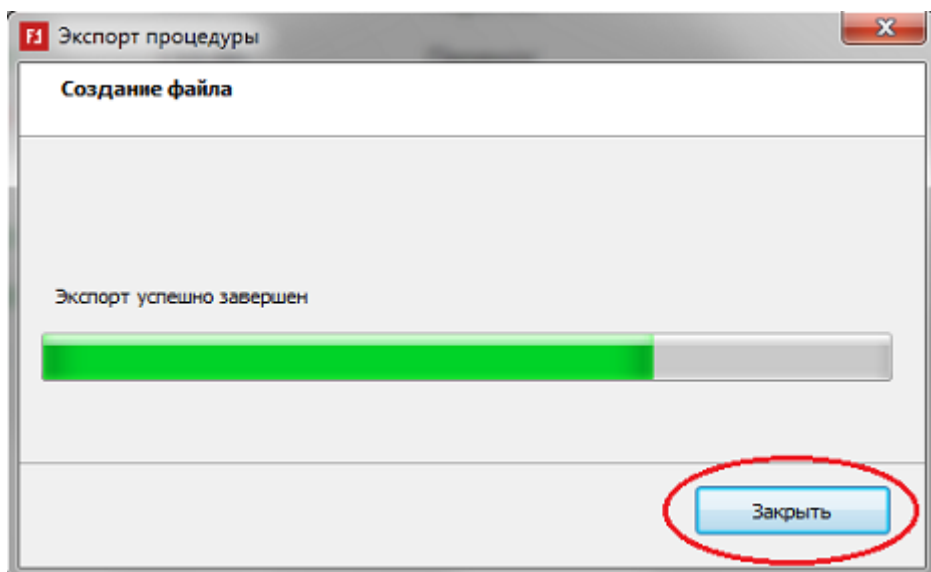
Image not found or type unknown



3. Выберите место на компьютере, где хотите сохранить файл экспорта процедуры;

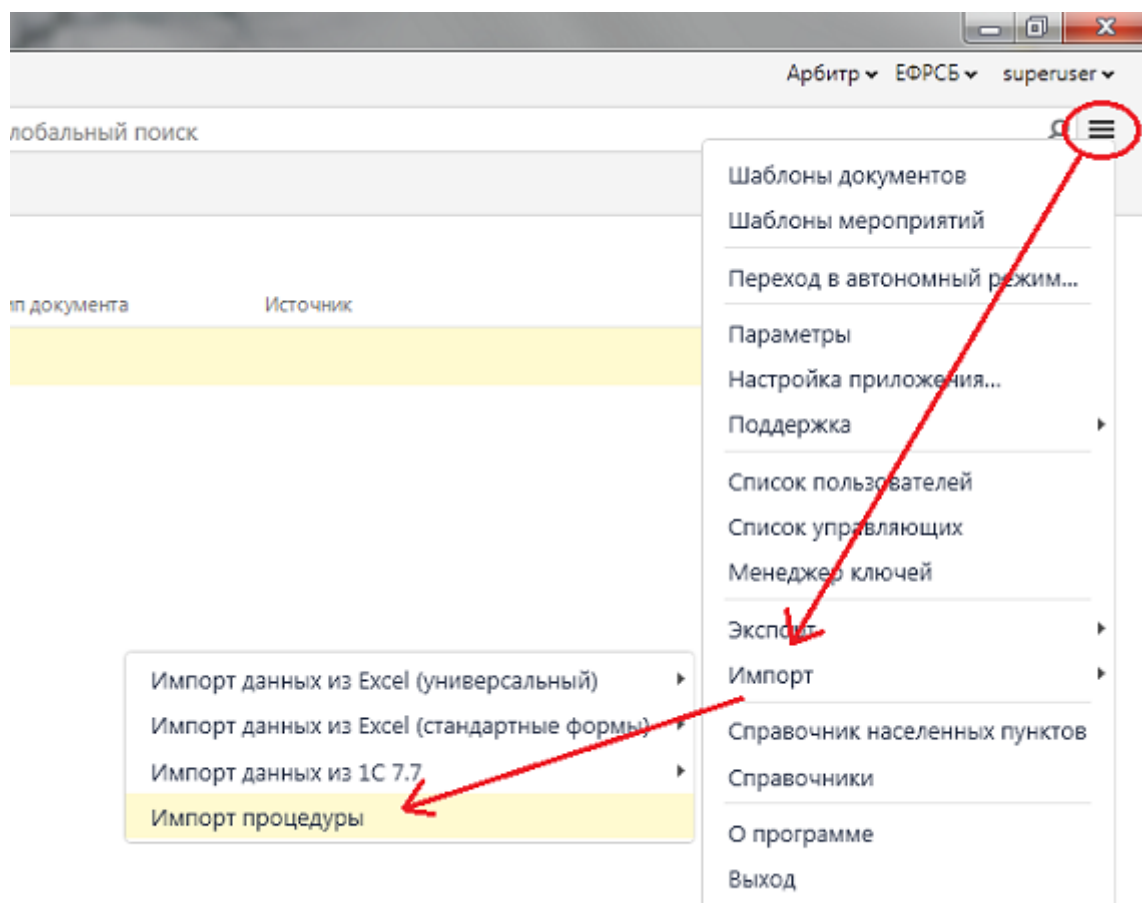


4. В указанном вами месте создастся файл выгрузки процедуры и программа сообщит об успешном завершении экспорта;

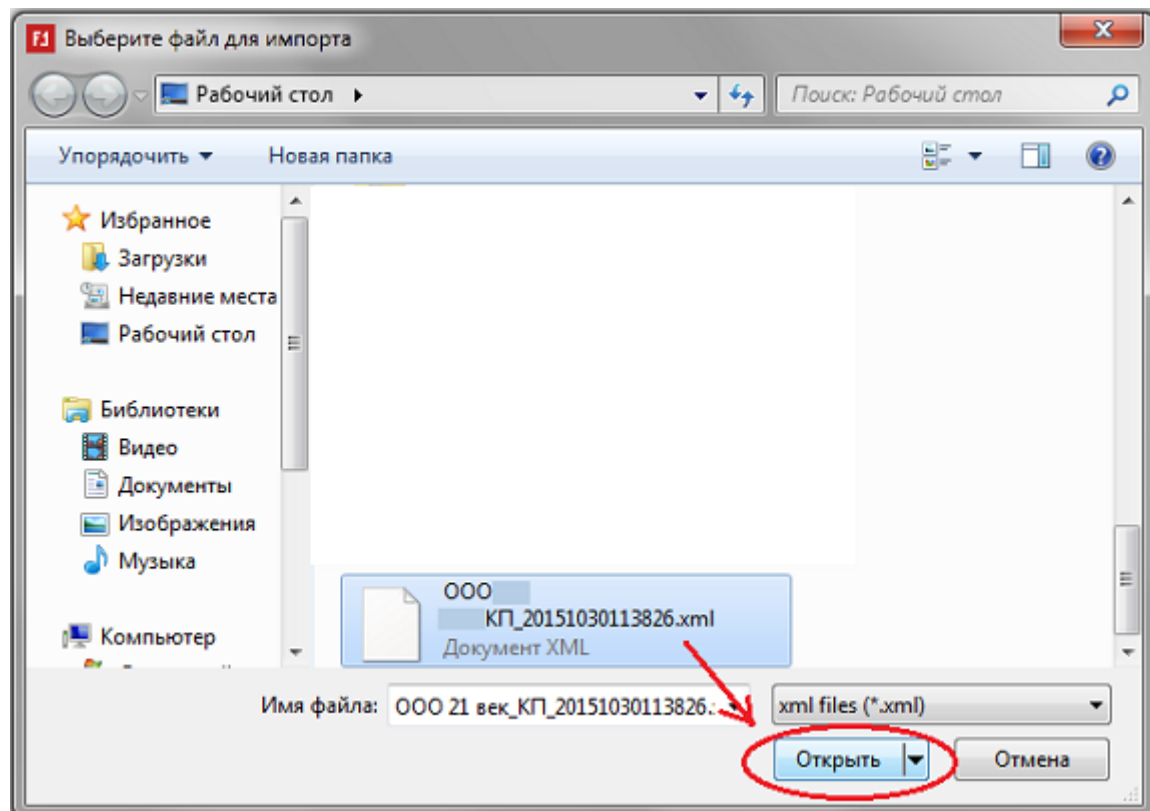


Импорт:

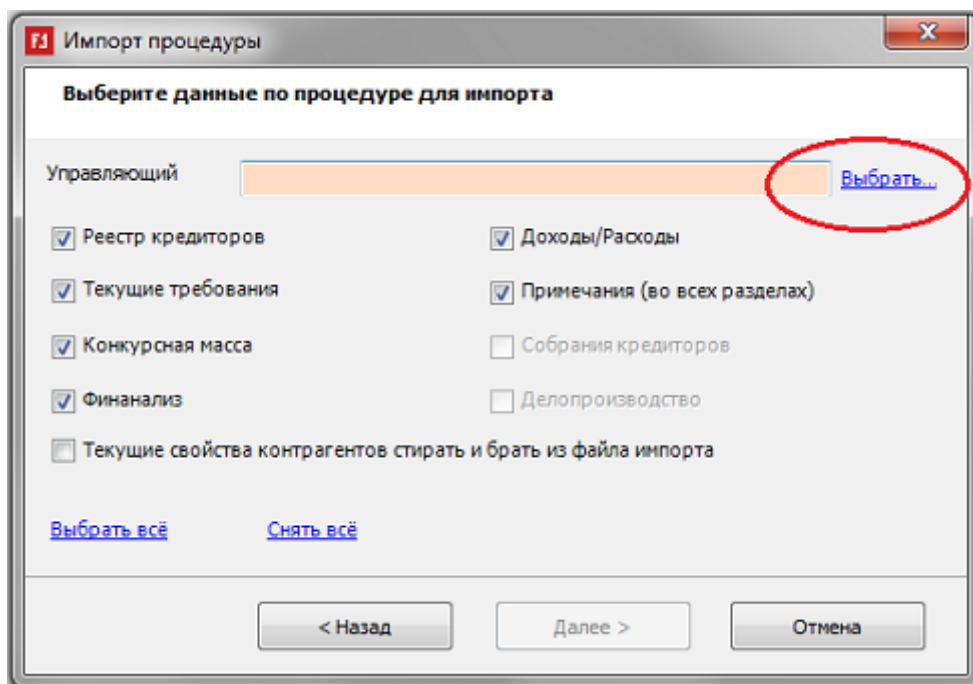
1. Необходимо пройти в Основное меню программы/Импорт/Импорт процедуры;



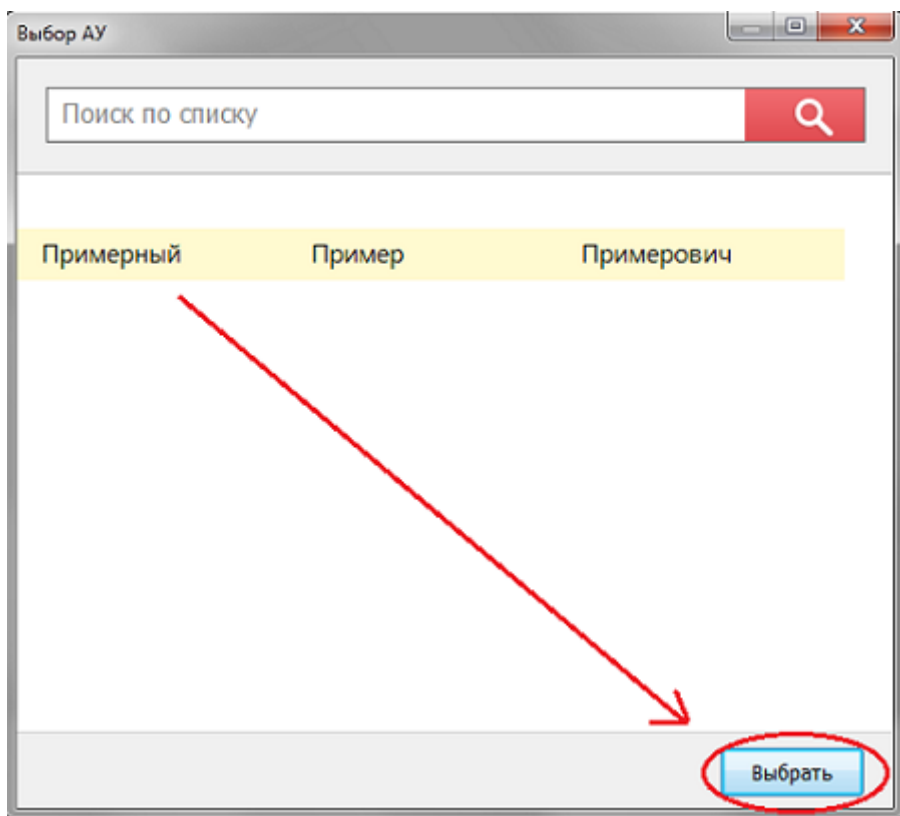
2. Выберите файл для импорта процедуры;



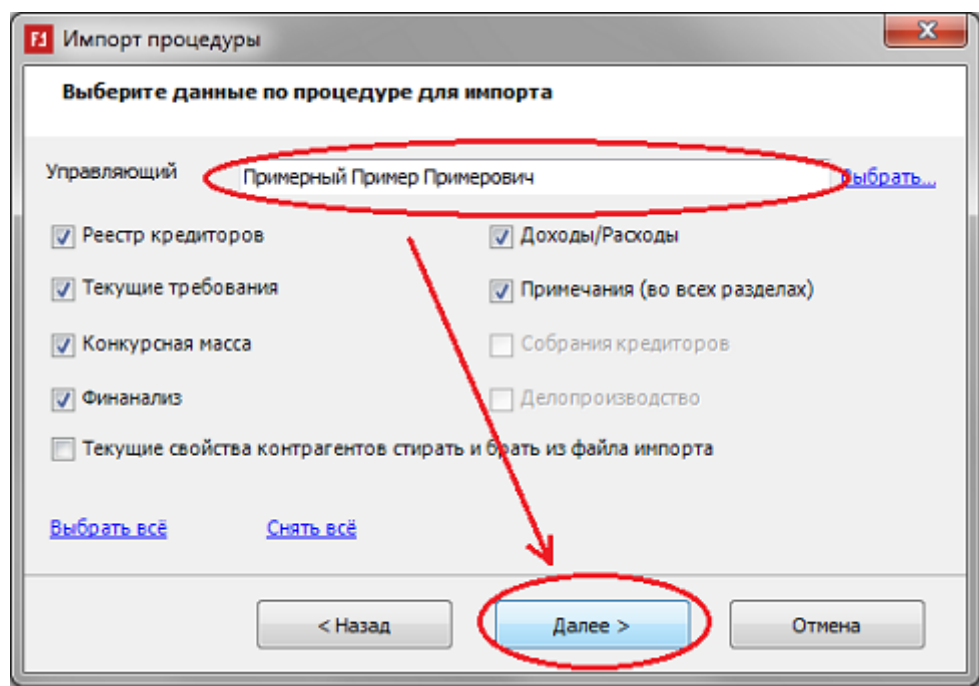
3. Выберите арбитражного управляющего, для которого необходимо перенести процедуру;



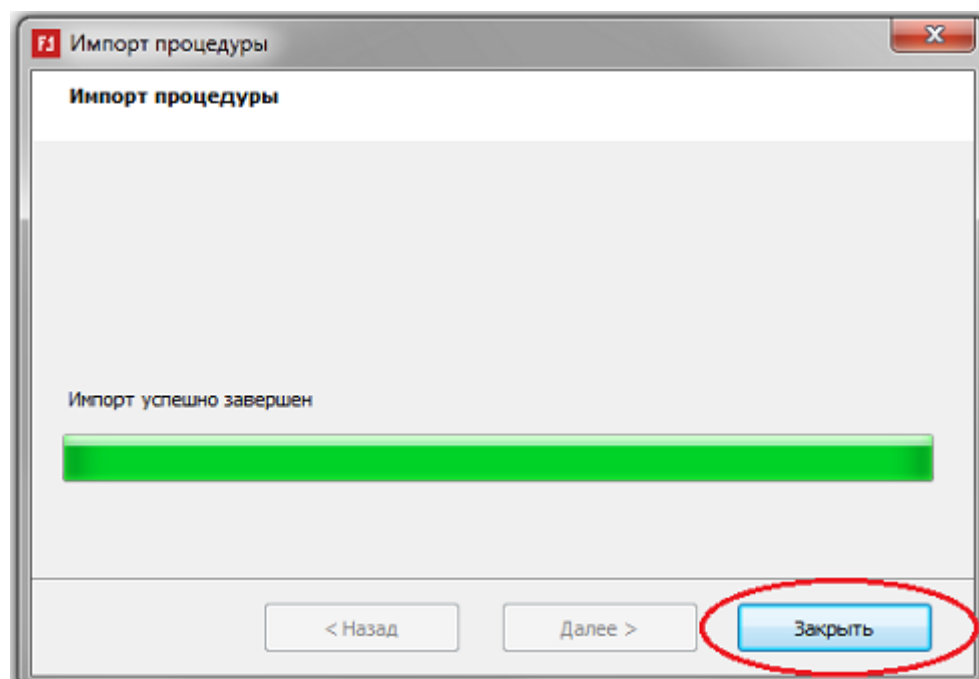
4. Подтвердите свой выбор;



5. И нажмите "Далее" для импорта данных;



6. Закройте окно импорт после успешного импорта процедуры.

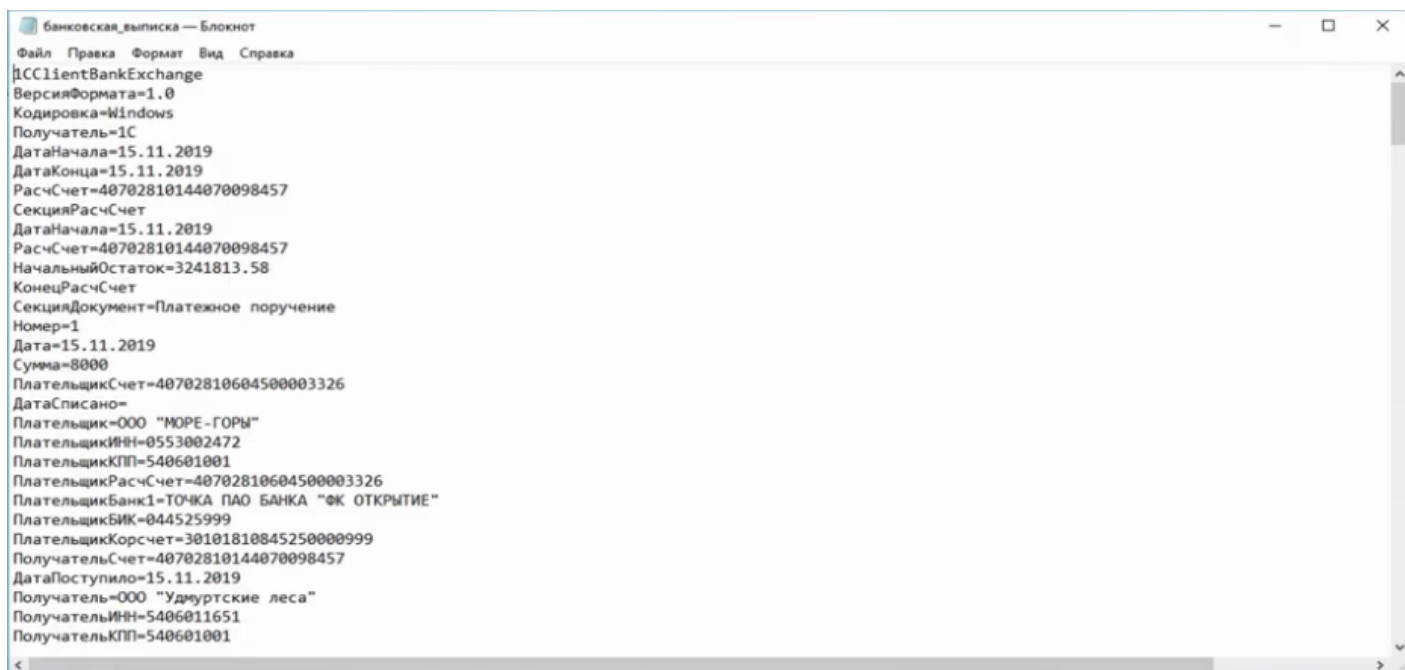


Импорт доходов/расходов из банковской ВЫПИСКИ

<https://www.youtube-nocookie.com/embed/3ura1HzZZL0>

Данная функция ПАУ доступна для версий Профессионал и Управляющая компания с версии 3.14

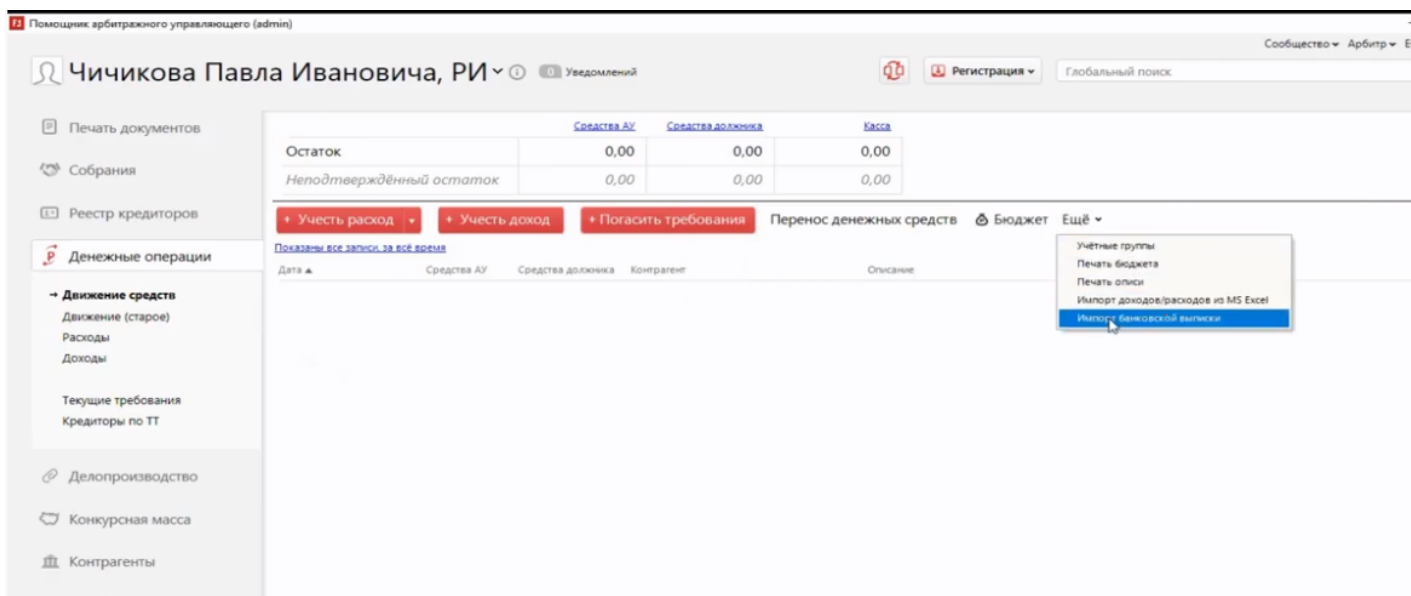
Для импорта необходимо использовать файл в формате .txt, который предоставляет банк (пример файла ниже)



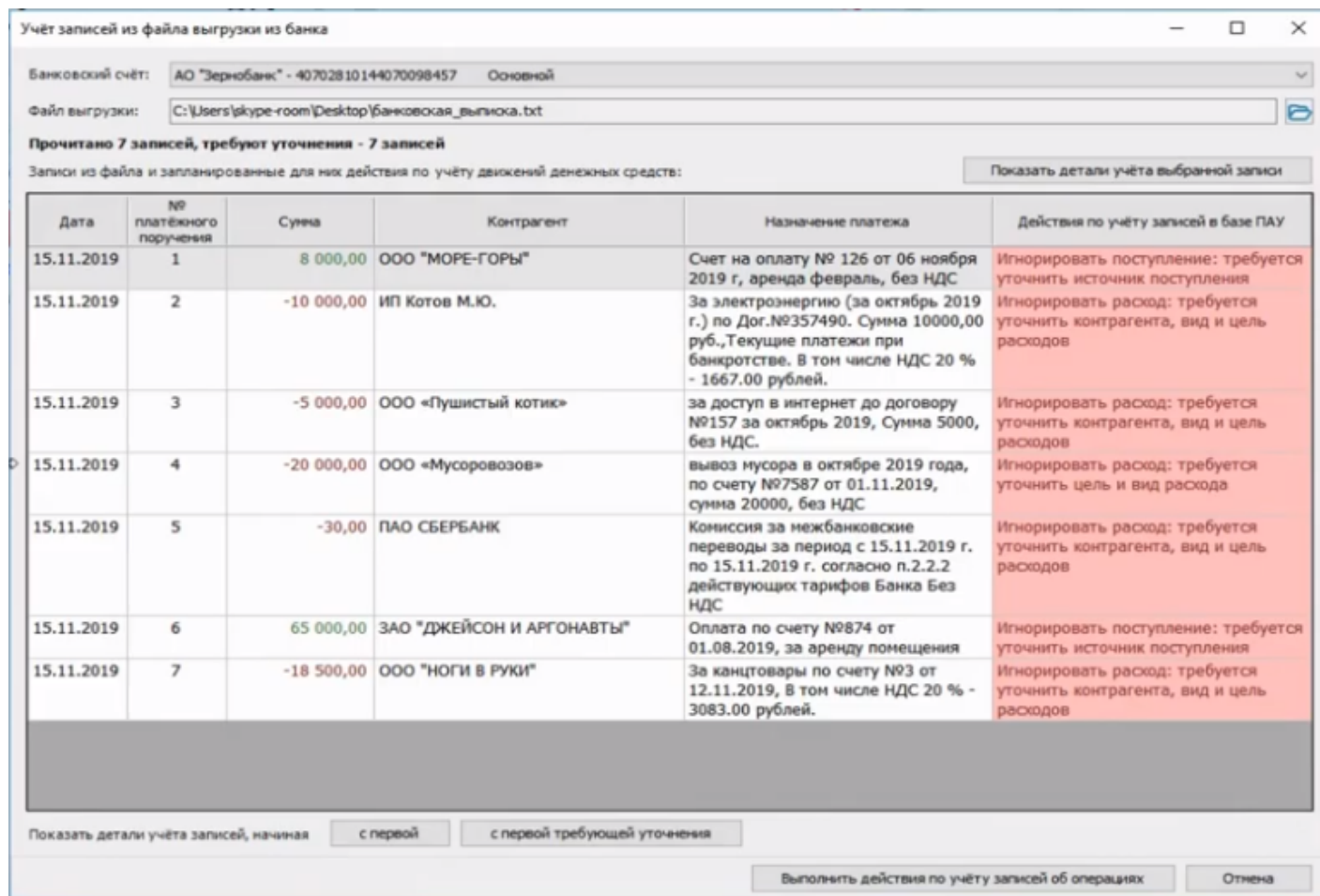
```
банковская_выписка — Блокнот
Файл  Правка  Формат  Вид  Справка
ICClientBankExchange
ВерсияФормата=1.0
Кодировка=Windows
Получатель=1С
ДатаНачала=15.11.2019
ДатаКонца=15.11.2019
РасчСчет=40702810144070098457
СекцияРасчСчет
ДатаНачала=15.11.2019
РасчСчет=40702810144070098457
НачальныйОстаток=3241813.58
КонецРасчСчет
СекцияДокумент=Платежное поручение
Номер=1
Дата=15.11.2019
Сумма=8000
ПлатательщикСчет=40702810604500003326
ДатаСписано=
Платательщик=ООО "МОРЕ-ГОРЫ"
ПлатательщикИНН=0553002472
ПлатательщикКПП=540601001
ПлатательщикРасчСчет=40702810604500003326
ПлатательщикБанк1=ТОЧКА ПАО БАНКА "ФК ОТКРЫТИЕ"
ПлатательщикБИК=044525999
ПлатательщикКорсчет=30101810845250000999
ПолучательСчет=40702810144070098457
ДатаПоступило=15.11.2019
Получатель=ООО "Удмуртские леса"
ПолучательИНН=5406011651
ПолучательКПП=540601001
```

Для загрузки файла выполните следующие действия:

1. Зайдите в раздел Денежные операции - Нажмите кнопку Еще - Импорт банковской выписки



2. Загрузите файл. Все сведения из этого файла ПАУ сформирует в таблицу. В колонке "Действия по учету записей в базе ПАУ" отображается статус записи на момент загрузки в программу.



3. Нажмите двойным кликом на запись. В открытом окне ПАУ покажет доступные для платежа действия. Например, зарегистрировать новую запись о доходе. Выбираем источник поступления - Сохранить и закрыть.

Учёт записей из файла выгрузки из банка

Банковский счёт: АО "Зернобанк" - 40702810144070098457 Основной

Файл выгрузки: C:\Users\skype-room\Desktop\Банковская_выгрузка.txt

Прочитано 7 записей

Учёт записей об операции по счету

Записи из файла и записи в базе ПАУ

Дата	№ платёж поруче
15.11.2019	1
15.11.2019	2
15.11.2019	3
15.11.2019	4
15.11.2019	5
15.11.2019	6
15.11.2019	7

Запись о денежной операции из банковской выгрузки по счету АО "Зернобанк" 40702810144070098457

Сумма платежа: 8 000,00 руб.

Платежный документ: Платежное поручение № 1 от 15.11.2019

Плательщик: ООО "МОРЕ-ГОРЫ" ИНН: 0553002472

Назначение платежа: Счет на оплату № 126 от 06 ноября 2019 г, аренда февраль, без НДС

Произвести следующие действия для записи о денежной операции

☒ Зарегистрировать новую запись о доходе

☐ Пропустить запись (проигнорировать ее), чтобы учесть позже

Детали регистрации дохода

Контрагент-плательщик (☒ Уже зарегистрирован в базе ☐ Будет зарегистрирован в базе)

ООО "МОРЕ-ГОРЫ"

Источник поступления:

Обоснование платежа: Платежное поручение 1

Назад Сохранить и продолжить регистрацию операции Сохранить и закрыть Отмена

Показать детали учёта записей, начиная с первой с первой требующей уточнения

Выполнить действия по учёту записей об операциях Отмена

4. Все доходы и расходы отобразятся в движении средств

Помощник арбитражного управляющего (admin)

Чичикова Павла Ивановича, РИ

Уведомлений

Регистрация

Глобальный поиск

Сообщество Арбитры ЕФРСБ admin

Печать документов

Собрания

Реестр кредиторов

Денежные операции

Движение средств

Движение (старое)

Расходы

Доходы

Текущие требования

Кредиторы по ТТ

Делопроизводство

	Средства АУ	Средства должника	Касса
Остаток	0,00	53 000,00	0,00
Неподтверждённый остаток	0,00	53 000,00	0,00

+ Учесть расход + Учесть доход + Погасить требования

Перенос денежных средств Клонировать Бюджет Удалить Ещё

Показаны все записи за всё время

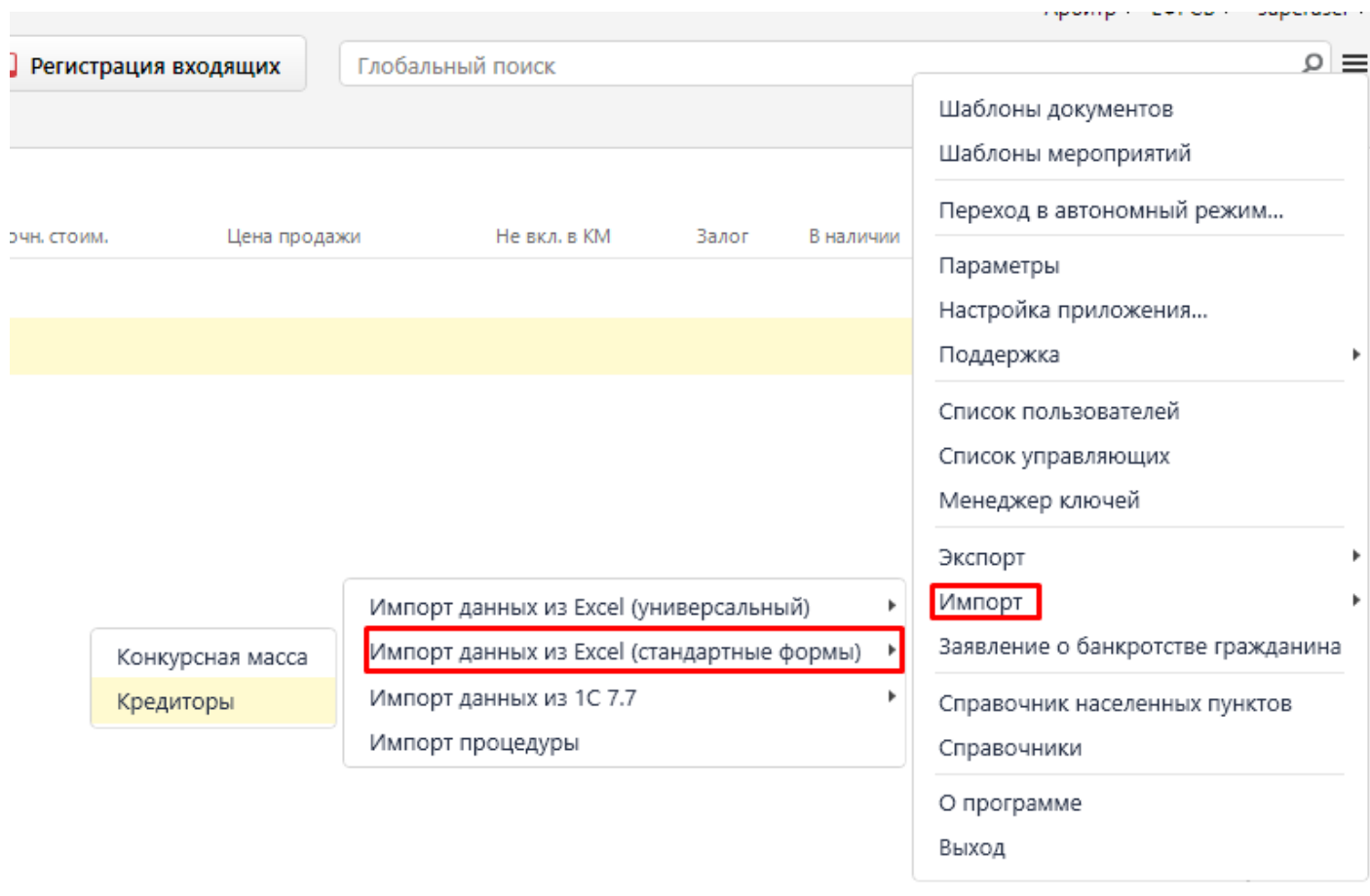
Дата	Средства АУ	Средства должника	Контрагент	Описание
15.11.2019		-20 000,00	ООО "МУСОРОВОЗОВ"	Расходы на производственную деятельность
15.11.2019		65 000,00	ЗАО "ДЖЕЙСОН И АРГОНАВТЫ"	Поступления от реализации имущества Должника Оплата по счету №874 от 01.08.20...
15.11.2019		8 000,00	ООО "МОРЕ-ГОРЫ"	Поступления от сдачи имущества в аренду Счет на оплату № 126 от 06 ноября 2019...

Импорт кредиторов и реестра требований из файлов в формате MS Excel

<https://www.youtube.com/embed/M4Lkum8CQKs>

Перед импортом требований убедитесь, что в базе данных присутствуют данные об импортируемых кредиторах. При отсутствии соответствующей информации, будет выдаваться сообщение в журнал импорта с просьбой внести необходимые сведения о кредиторах. Также, убедитесь, что в импортируемом файле заполнены таблицы с кредиторами и требованиями. Импортируемый файл должен быть составлен на основе шаблона, скачать пример которого вы можете ниже.

Для импорта кредиторов в раздел Контрагенты, необходимо зайти в Основное меню программы - Импорт - Импорт данных из Excel (стандартные формы) - Кредиторы



В разделе *Реестр требований* выберите в панели инструментов кнопку **Ещё| Импорт требований** и из предложенного выпадающего списка очередь требований, которые надо импортировать. (Импорт следует повторять для каждой очереди требований отдельно).

Внимание! Начиная с версии 3.11 доступен импорт сразу всех очередей.

Откроется форма с полями:

- флажок **Произвести импорт в холостом режиме** (по умолчанию включено);
- поле для выбора имени файла источника данных.

Укажите файл с реестром требований и подождите окончания импорта. По окончании импорта система выведет на экран журнал импорта. Из отчета вы сможете узнать, какие строки и таблицы программа смогла распознать и импортировать, а какие нет.

Холостой режим

В холостом режиме производится анализ файла и имитация импорта с выдачей журнала импорта. Данные в базу данных не вносятся. Данный режим необходим для проверки корректности формата файла с источником данных.

Нормальный режим

В нормальном режиме, в случае положительного результата импорта, старые данные по требованиям, погашениям и исключениям будут стерты новыми импортируемыми данными.

Для успешного импорта должны выполняться условия:

1. В базе данных должны присутствовать данные об импортируемых кредиторах.
2. В импортируемом файле должны быть заполнены таблицы с кредиторами и требованиями.
3. Импорт требований раздела 3 в части 3. Необходимым условием является наличие всех соответствующих требований в частях реестра на которые идут ссылки. При отсутствии соответствующей информации, будет выдаваться подробное сообщение в журнал импорта с просьбой внести необходимые требования.

Универсальный импорт из MS Excel

<https://www.youtube.com/embed/rCmrtD7A0O4>

[Импорт конкурсной массы](#)

[Импорт доходов/расходов](#)

[Импорт контрагентов](#)

С помощью универсального импорта можно загрузить данные из файла MS Excel, не имеющего какой-то определенный шаблон. Правила загрузки указываются самим пользователем. Это позволяет импортировать данные из различных программ, имеющих выгрузку в MS Excel.

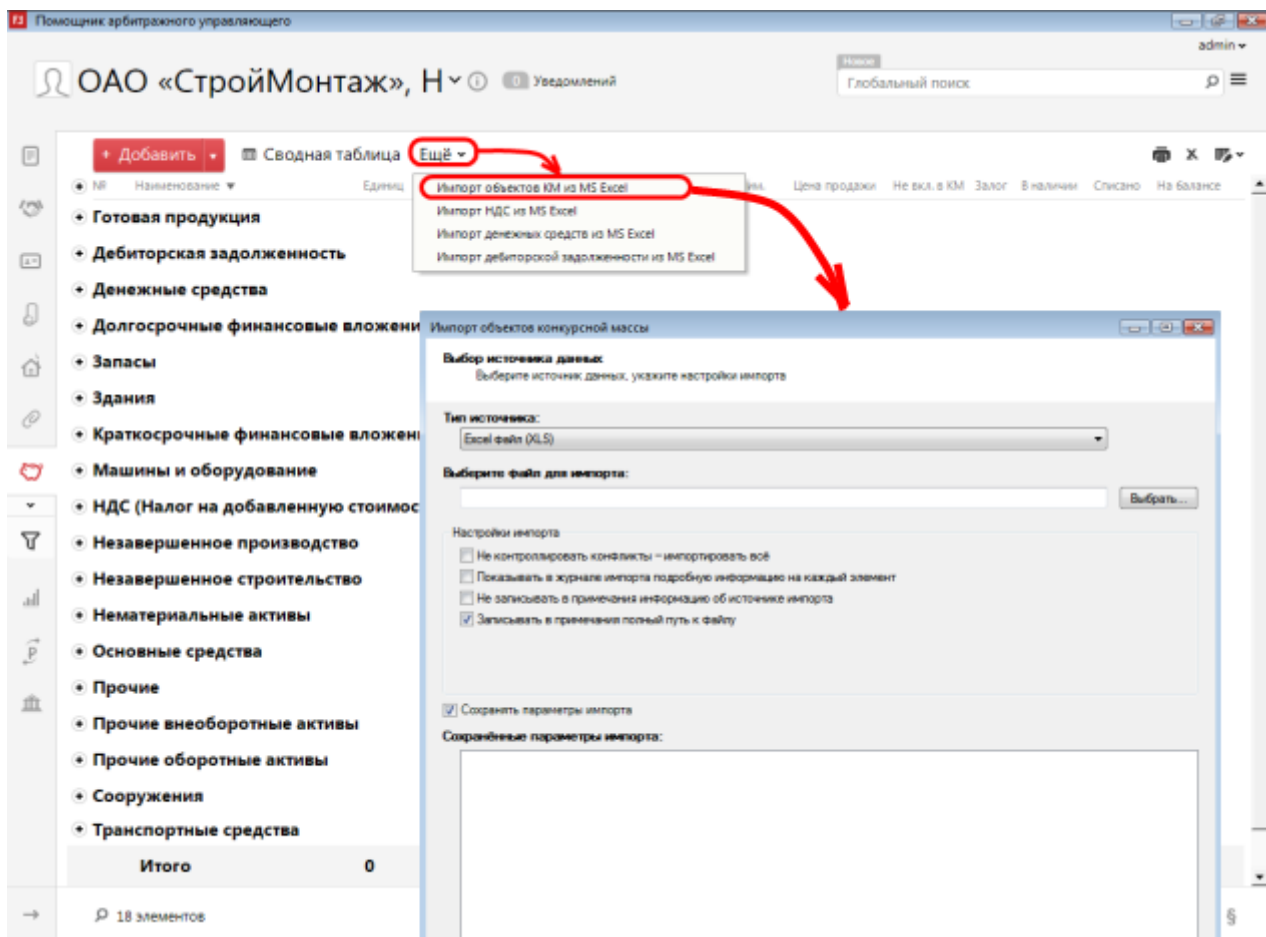
Универсальный импорт находится в *Основном меню|Импорт|Универсальный импорт MS Excel* или под кнопкой *Ещё* на панели задач в соответствующем разделе программы.

Конкурсная масса

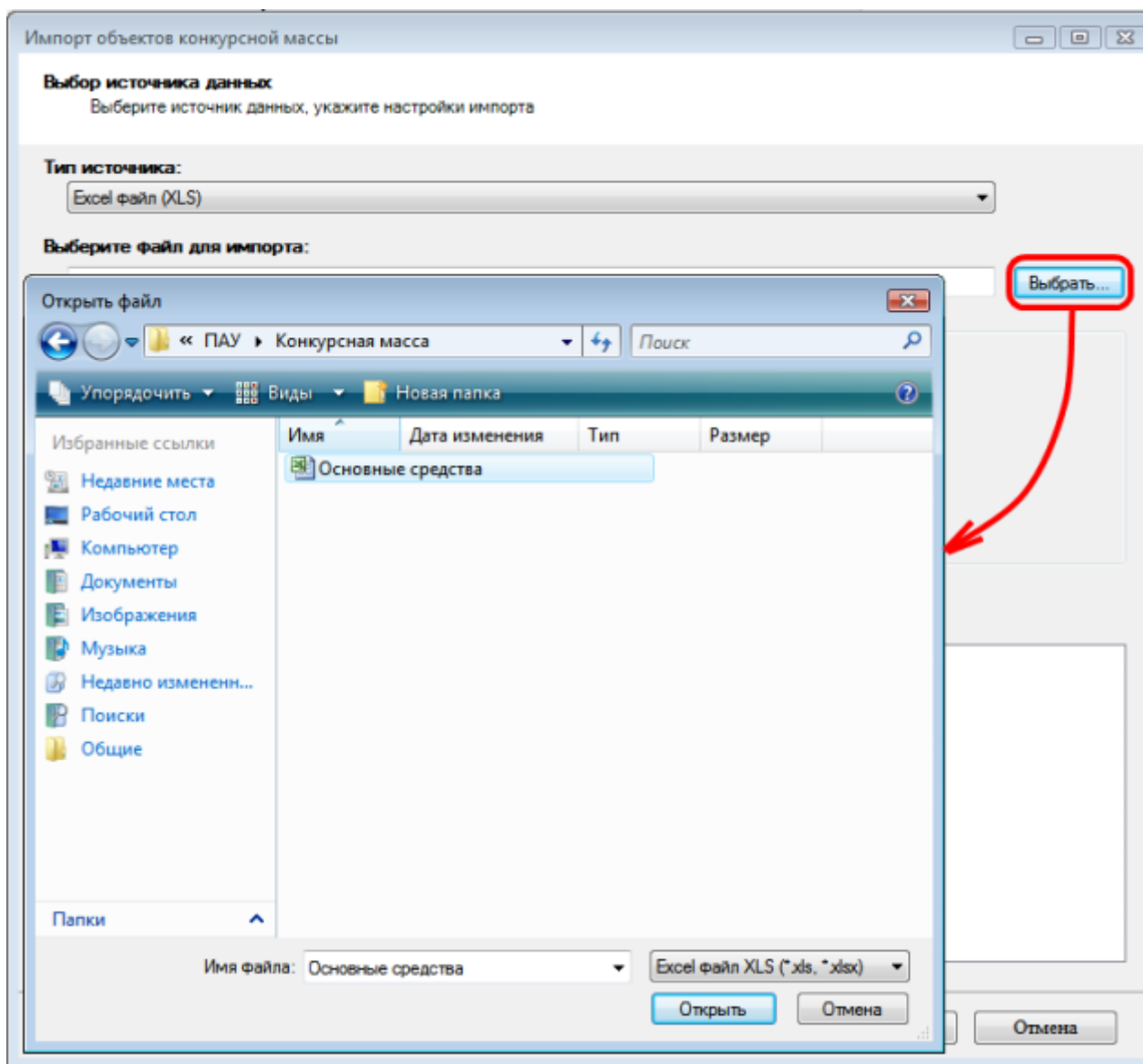
В разделе *Конкурсная масса* при нажатии в панели задач на *Ещё* открывается список:

- Импорт объектов КМ из MS Excel – загрузка данных во все группы кроме НДС, Денежные средства, Дебиторская задолженность;
- Импорт НДС из MS Excel – загрузка данных в группу НДС (Налог на добавленную стоимость);
- Импорт денежных средств из MS Excel – загрузка данных в группу Денежные средства;
- Импорт дебиторской задолженности из MS Excel – загрузка данных в группу Дебиторская задолженность.

Выберите операцию в зависимости от того, в какую группу данные будут импортированы.



На первом шаге импорта *Выбор источника данных* в строке *Выберите файл для импорта* нажмите кнопку *Выбрать*. Выберите файл для импорта. Нажмите *Открыть*.



Нажмите *Далее*.

На втором шаге импорта *Источник данных* укажите строку, с которой нужно загружать объекты. Для этого достаточно кликнуть на неё. Также, если в документе несколько листов, то можно выбрать нужный, указав его на этом шаге.

Импорт объектов конкурсной массы

Источник данных
Выберите источник данных из которого следует импортировать

Лист: TDSheet

Начинать импорт со строки: 9

Предварительный просмотр

000...	Column1	Column2	Column3	Column4	Column5	Column6
000 "Конфетпром"						
Оборотно-сальдовая ведомость по счету 01 за 2012 г.						
Выводимые данные:	БУ (данные бухгалтерского учета)					
Счет		Сальдо на начало периода		Обороты за период		Сальдо на конец периода
Основные средства		Дебет	Кредит	Дебет	Кредит	Дебет
1				129650,76		129650,76
Копир "Minolta"				36000		36000
Принтер Xerox				8905		8905
Смеситель СКП500				84745,76		84745,76
Итого				129650,76		129650,76

← Назад Далее → Отмена

Нажмите *Далее*.

На третьем шаге импорта *Формат столбцов* укажите форматы столбцов для распознавания. Для этого в разделе *Предварительный просмотр* выберите столбец, кликните по нему **правой** кнопкой мыши. В появившемся списке отметьте соответствующий параметр. Так подберите все соответствия столбец - параметр, которые есть.

Форматы столбцов объектов КМ:

1. Номер
2. Наименование
3. Инвентарный номер
4. Год выпуска
5. Количество
6. Единица измерения
7. Первоначальная стоимость
8. Остаточная стоимость
9. Оценочная стоимость

10. Дата списания
11. Основание списания
12. Цена продажи
13. Номер договора продажи
14. Дата договора продажи
15. Примечание

Форматы столбцов НДС:

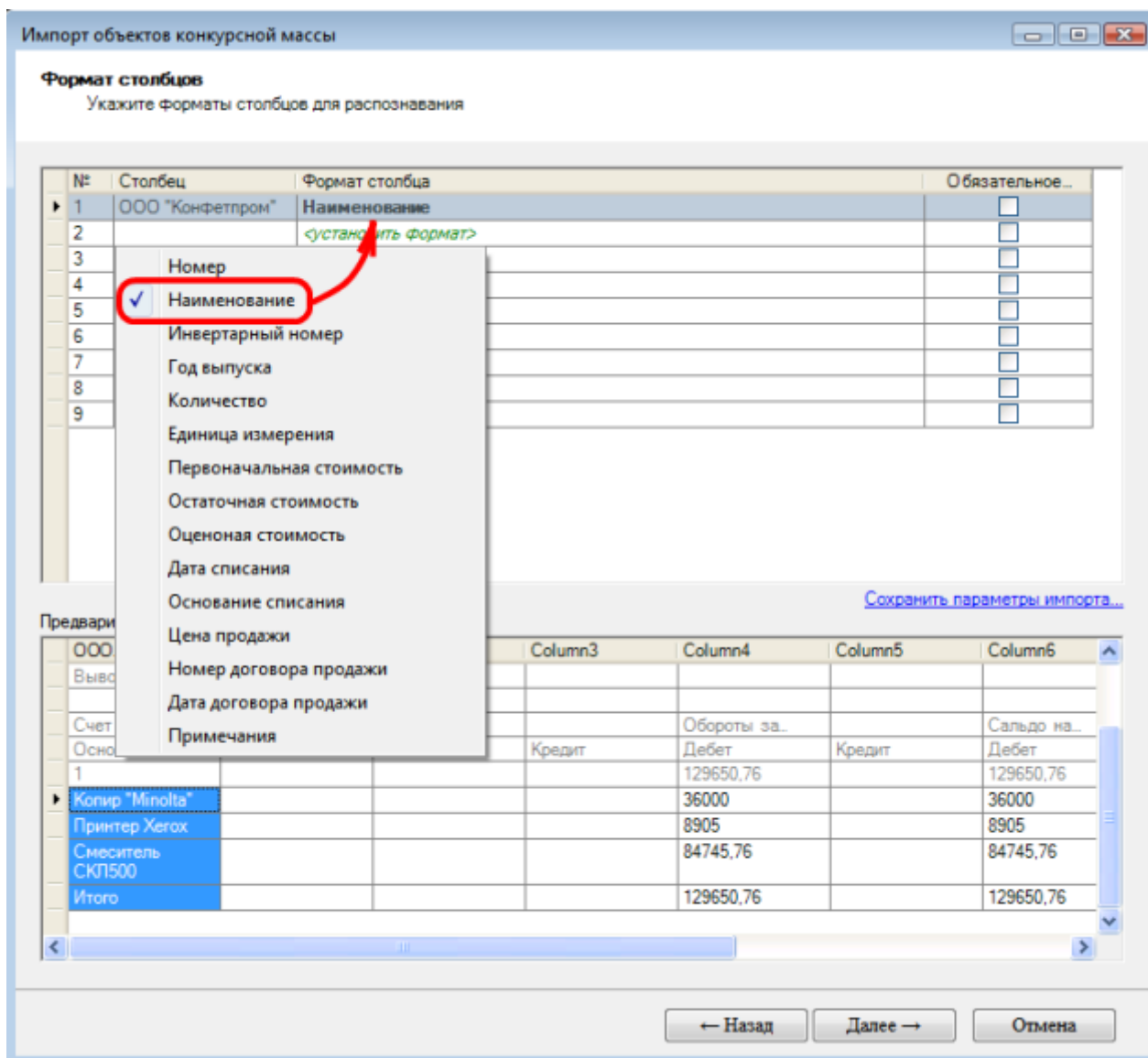
1. Номер
2. Наименование
3. Сумма
4. Примечание

Форматы столбцов денежных средств:

1. Номер
2. Наименование
3. Сумма
4. Примечание

Форматы столбцов дебиторской задолженности:

1. Номер
2. Дебитор
3. Адрес дебитора
4. ИНН
5. Сумма
6. Дата возникновения
7. Оценочная стоимость
8. Примечание



Нажмите *Далее*.

На четвертом шаге *Распознанные поля* можно посмотреть, как правильно были распознаны объекты из документа. Выберите в таблице *Исходные данные* строку объекта и посмотрите правильно ли отображаются данные по этому объекту в полях ниже. Здесь же можно отредактировать параметры.

Значения кнопок:

- *Принять* – текущая строка будет импортироваться
- *Пропустить* – текущая строка не будет импортироваться
- *Очистить порцию* – очистится статус всех строк
- *Принять порцию* – все строки будут импортироваться
- *Импортировать все автоматически* – загрузка всех данные, не пропуская ни одной строки
- *Импорт* – загрузка с учетом строк, которые будут пропущены
- *Назад* – вернуться на предыдущую страницу
- *Отмена* – выход из универсального импорта

Если нужно загрузить все строки без исключения, то нажмите кнопку *Импорт* или *Импортировать все автоматически*.

Если есть строки, которые нужно исключить, то нажмите *Принять порции*. Выберите в таблице строку, которую нужно исключить, или номер строки напротив кнопки *Принять*, нажмите *Пропустить*. Таким образом выберите все строки, которые нужно исключить, и нажмите *Импорт*.

Импорт объектов конкурсной массы

Распознанные поля
Отредактируйте если необходимо распознанные поля

Исходные данные порции 1 из 5

Принято?	Тип	ОБО...	
да	объект...	Принтер Xerox	8905
да	объект...	Смеситель...	84745,76
нет	объект...	Итого	129650,76

Номер: 0

Наименование: Итого

Группа: Основные средства Подгруппа:

Инвентарный номер:

Год выпуска:

Количество:

Первонач. стоим.: 0

Остат. стоим.: 129650,76

Оценоч. стоим.: 0

Дата списания:

Основание списания:

Цена продажи: 0

Номер договора:

Дата договора:

Примечание: 25.03.2014 15:24:35 Импортировано из 11-й строки 0-й страницы файла "Z:\PAU\Импорт\Основные средства.xls"

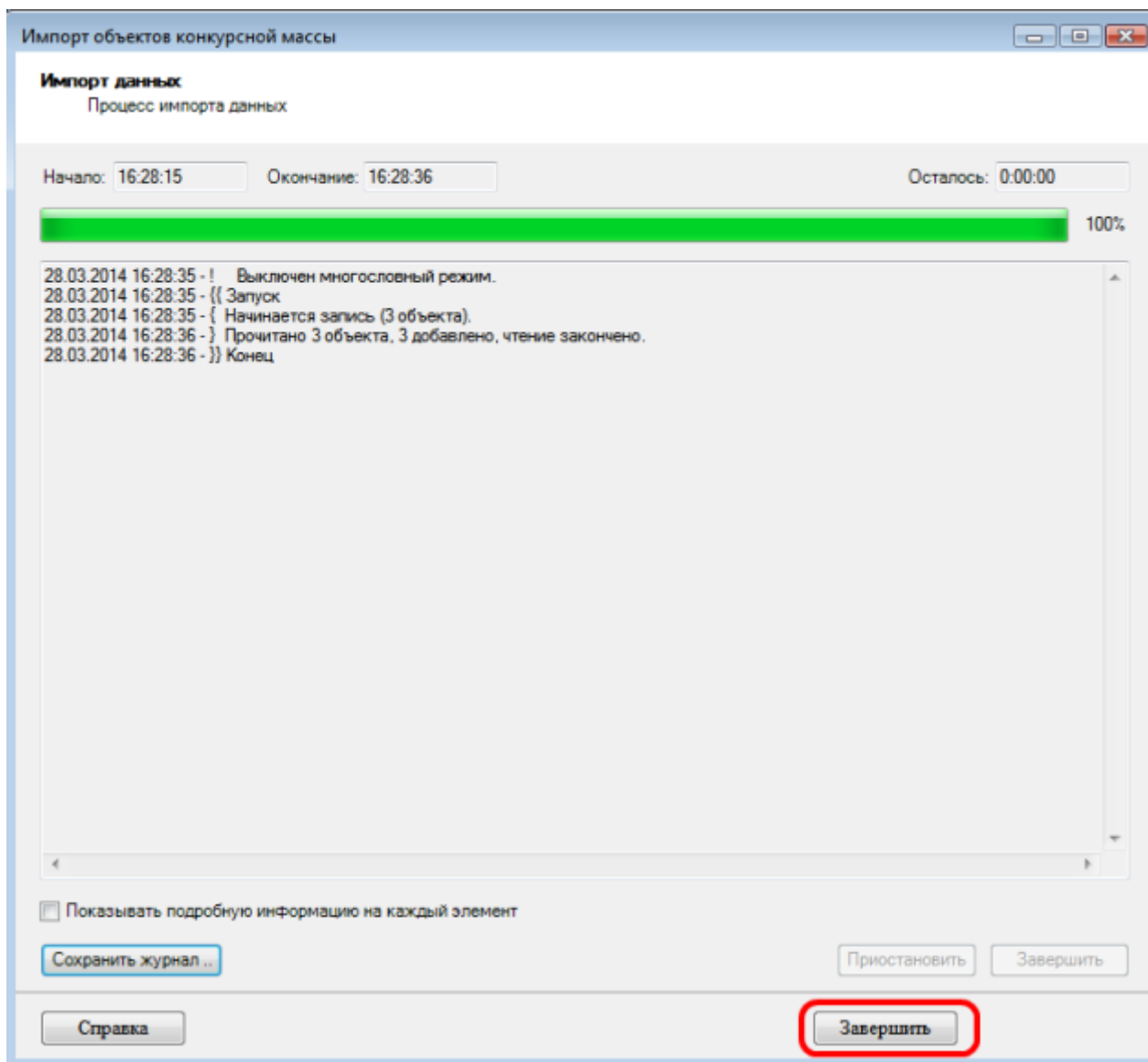
Обработка строк 9-12 из 12, текущая строка № 12

Принять Пропустить

Очистить порцию Принять порцию Импортировать все автоматически

← Назад Импорт Отмена

На последнем шаге *Импорт данных* выводится лог процесса импорта. По нему можно посмотреть сколько объектов было загружено. Чтобы сохранить информацию на компьютере в виде txt документа, нажмите кнопку *Сохранить журнал*.



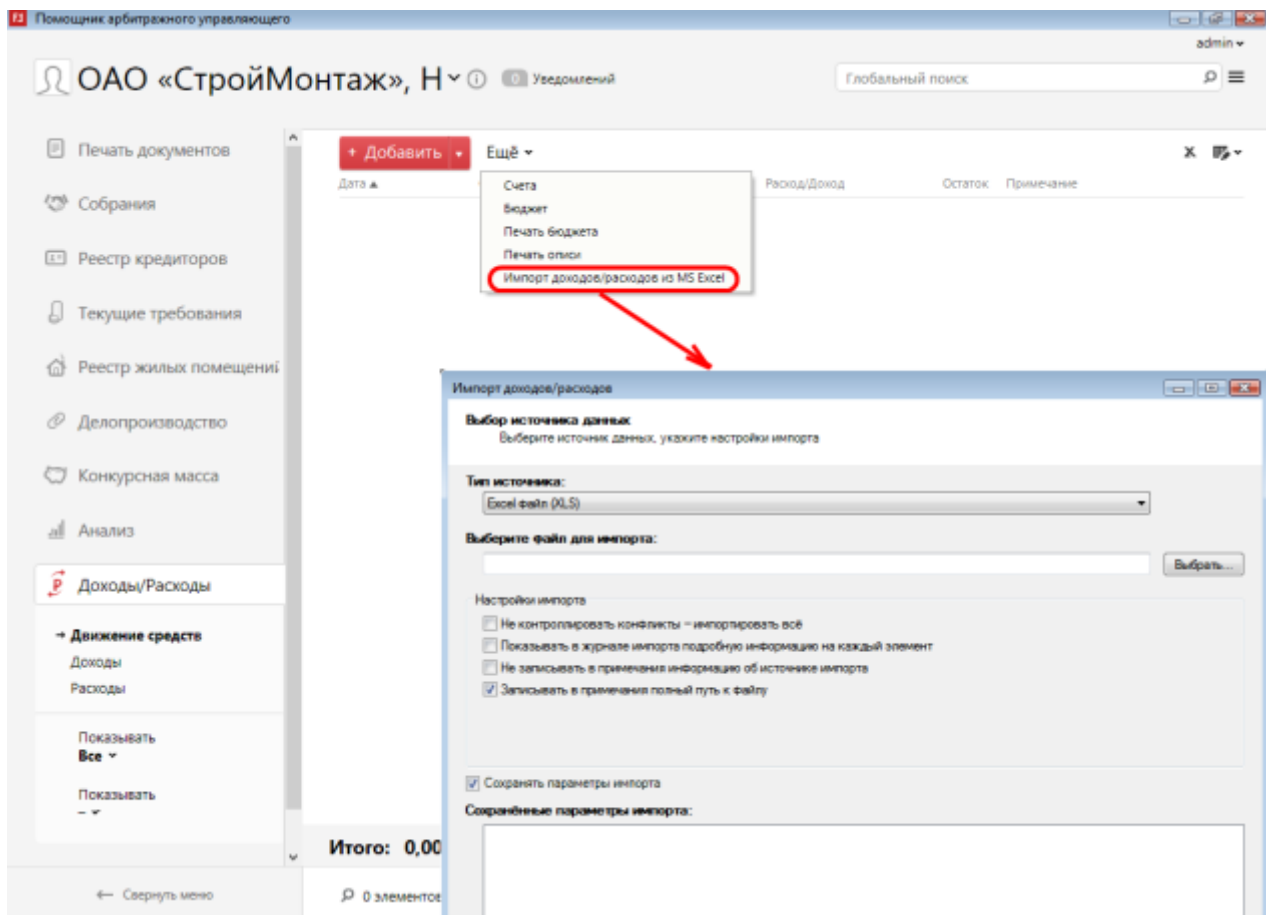
Нажмите *Завершить*.

Доходы/Расходы

<https://www.youtube.com/embed/YJTgl5QzU0k?t=131>

Для перемотки видео нажмите внизу видео Ещё-Импорт расходов и поступлений из таблицы MS Excel и банковской выписки в формате TXT

В разделе Доходы/Расходы нажмите на Ещё в панели задач. В выпадающем списке выберите *Импорт доходов/расходов из MS Excel*.



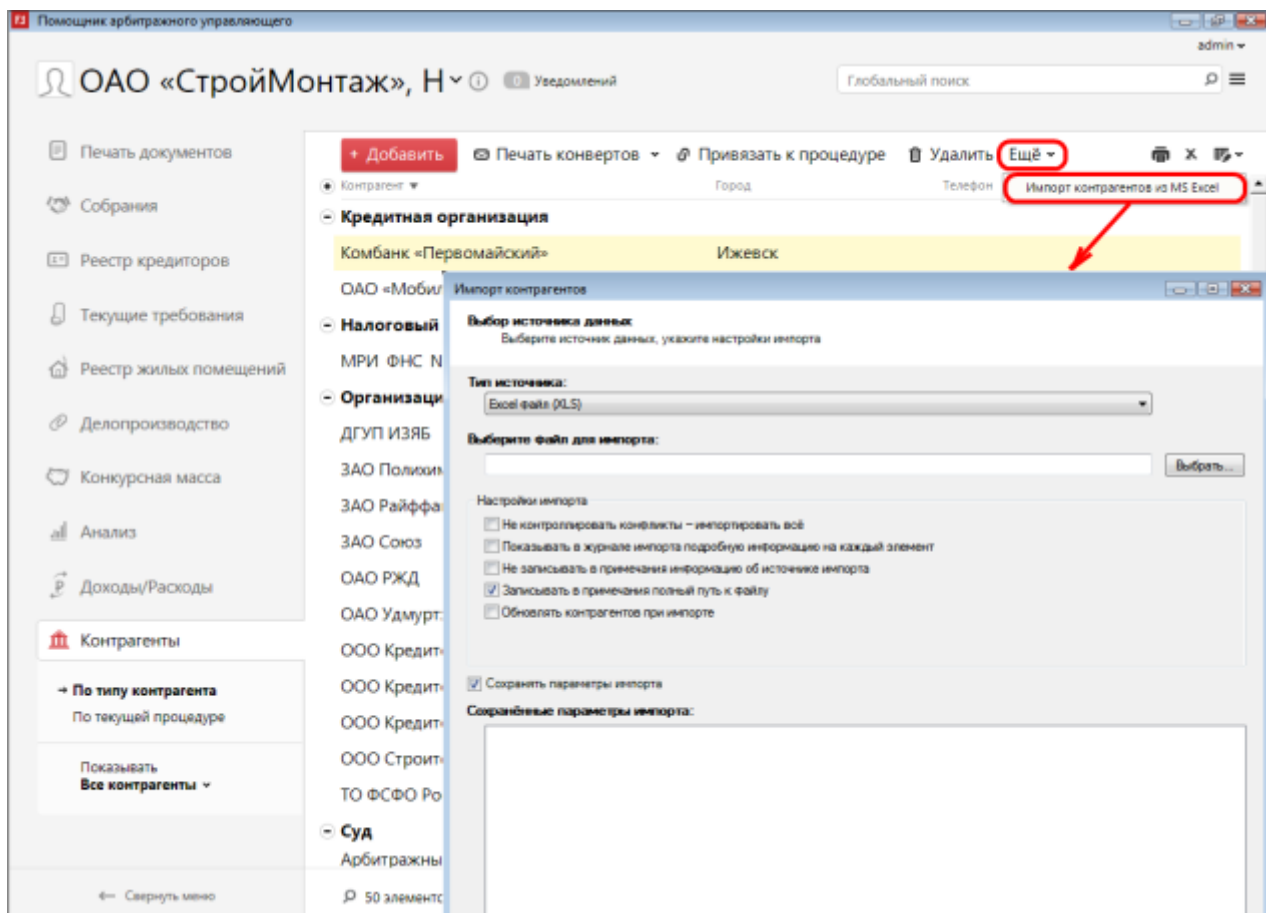
Все последующие шаги аналогичны *Импорту объектов Конкурсной массы*, единственное отличие в том, что Импорт доходов/расходов имеет свои форматы столбцов.

Форматы столбцов доходов/расходов:

1. Дата документа
2. Номер документа
3. Тип документа
4. Контрагент
5. Дата операции
6. Счет – если счета нет в базе, то он добавится в список счетов
7. Доход – сформируется операция Доход с указанной суммой
8. Расход – сформируется операция Расход с указанной суммой
9. Доход/Расход – в зависимости от знака суммы определяется тип операции
10. Категория операции
11. Подкатегория операции
12. Основание платежа
13. Примечание

Контрагенты

В разделе Контрагенты нажмите на Ещё в панели задач. В выпадающем списке выберите *Импорт контрагентов из MS Excel*.



Первый и второй шаги аналогичны *Импорту объектов Конкурсной массы*. На третьем шаге импорта *Формат столбцов* укажите форматы столбцов для распознавания.

В импорте контрагентов в отличие от других импортов есть умные правила распознавания, которые необходимы, когда один столбец содержит несколько форматов одновременно. Рассмотрим на примерах:

Если каждому столбцу соответствует один параметр, то лучше использовать обычные форматы.

Имя	Фамилия	Отчество
Петр	Петров	Петрович

Если в ячейке указаны несколько обычных форматов одновременно, то лучше использовать умные правила распознавания.

ФИО
Петров Петр Петрович

Обычные форматы:

1. Наименование – название организации
2. Электронный адрес

3. Примечание
4. Телефон
5. Данные об адресе
 - Индекс
 - Регион
 - Населенный пункт
 - Адрес в населенном пункте – улица, дом, кв. и т.д.
 - Юридический адрес – при выборе данного формата, данные будут заполняться в юридический адрес
 - Почтовый адрес – при выборе данного формата, данные будут заполняться в почтовый адрес
6. ФИО
 - Фамилия
 - Имя
 - Отчество
7. Паспортные данные
 - № паспорта
 - Серия паспорта
 - Дата выдачи паспорта
 - Кем выдан паспорт
8. Реквизиты организации
 - ИНН
 - КПП
 - ОГРН
 - Банковские реквизиты
 - Расчетный счет
 - Название банка
 - БИК
 - Название РКЦ
 - К/С

Умные правила распознавания:

1. ФИО – фамилия, имя, отчество
2. Адрес полностью – индекс, регион, город, улица и т. д.
3. Адрес в населенном пункте – улица, дом, кв. и т.д.
4. Регион – распознает только регион в тексте
5. Нас. пункт – распознает только населенный пункт в тексте
6. Индекс – распознает только индекс в тексте
7. Данные паспорта – серия, номер, когда и кем выдан

Нажмите *Далее*.

На четвертом шаге *Распознанные поля* проверьте правильность распознавания полей и импортируйте данные.

Импорт работников должника из любых таблиц

- Работает только в редакции Профессионал и Управляющая компания;
- Работает только для юридических лиц (не ИП) - работники ИП появятся в одной из ближайших версий;
- Данные работников нужны для проведения собрания работников должника;
- Данные работников нужны для заполнения отчетов, для подготовки уведомлений об увольнении и подготовки приказов об увольнении.

Реализовано заполнение списков работника должника - юридического лица из произвольных таблиц. Для этого необходимо перейти на форму работников предприятия должника

The screenshot shows the 'Свойства процедуры' window for case 654651, KP. The 'Свойства предприятия' sub-window is open, showing the 'Общие' tab. The 'Наименование' field is filled with '16516541', and the 'Сокращенное наименование' field is filled with '654651'. The 'ИНФС' field is filled with 'Межрайонная ИФНС России № 2 по Республике Адыг'. The 'ИНН' field is filled with '000000000000', and the 'КПП' field is empty. The 'ОГРН' field is filled with '000000000000', and the 'ОКПО' field is empty. The 'р.н. ФСС' field is empty, and the 'р.н. ПФР' field is empty. The 'Свидетельство об исключении из ЕГРЮЛ' section shows 'Номер' and 'Дата' fields. The 'Виды деятельности' field is empty. The 'Кол-во работников' field is empty. The 'Категория должника' field is filled with 'застройщик'. The 'Руководитель предприятия' section shows 'Физич. лицо' selected, and the 'Фамилия', 'Имя', and 'Отчество' fields are empty. The 'Форма допуска' field is filled with 'Не требуется'. The 'ОКВЭД' field is filled with '00,00'. The 'Районный коэффициент' field is filled with '1'. The 'Работники предприятия' button is highlighted with a red box.

654651, КП 6 Уведомлений

Печать документа

Собрания

Реестр кредитов

Денежные операции

Реестр жилых помещений

Делопроизводство

Входящие

→ Исходящие

Почтовые реестры

Договоры

Приказы

Прочие

Показывать все исходящие

Конкурсная масса

Свойства процедуры — 654651, КП

Общие Дополнительно Меры Жалобы Иные сведения Представители Привлеченные специалисты Субсидиарк

Процедура: Конкурсное производство

Предприятие: 654651

Управляющий: Свойства предприятия — 654651

Дата принятия заявления

Заявитель:

Судебные акты

Суд: Арбитражный суд

Судья:

№ дела: 123

Основание введения:

Определение

Основание утверждения:

Вышеупомянутое

Судебное заседание

Перевести

Наименование: 16516541

Сокращенное наименование: 654651

ИНФС: Межрайонная ИФНС России № 2 по Республике Адыг

ИНН: 000000000000 КПП:

ОГРН: 000000000000 ОКПО:

р.н. ФСС: р.н. ПФР:

Свидетельство об исключении из ЕГРЮЛ

Номер: Дата:

Виды деятельности:

Кол-во работников:

Категория должника: застройщик

Руководитель предприятия

Физич. лицо Юридич. лицо

Фамилия:

Имя:

Отчество:

Форма допуска: Не требуется

ОКВЭД: 00,00

Районный коэффициент: 1

Работники предприятия

Печать Выписка из ЕГРЮЛ OK Отмена

Список работников

Работники должника уведомлены о предстоящем увольнении

X

X

Z

Фамилия ▼

Имя

Отчество

Должность

Уведомление

Дата приказа

Процедура

Уволен

Вставить таблицу из буфера обмена (Excel, Word)

OK

Отмена

Открыть файл со списком работников должника, выбрать всех работников, нажать Копировать или Ctrl+C

D20 Программист						
	A	B	C	D	E	F
1	Фамилия	Имя	Отчество	Должность	Уведомление	Дата приказа
2	Фил1м0нов	Арсен	Григорьевич	Программист		
3	Фил1м0нов	Арсен	Григорьевич	Программист		
4	Захаров12	Румил	Арсенович	Программист		
5	23Куприянов	Андрей	Анисович	Программист		
6	1Шведчикова	Анна	Дмитриевна	Программист		
7	2Прохоров	Ален	Акропович	Программист		
8	Лоскутова	Регина	Емельянова	Программист		
9	Нилина	Екатерина	Евгениевна	Программист		
10	Тотенкова	Зоя	Владленовна	Программист		
11	Кирпа	Маргарита	Кузьмевена	Программист		
12	Фаммуса	Элеонора	Афанасиевна	Программист		
13	Комяхина	Юнона	Игнатъевна	Программист		
14	Брынских	Валентин	Феликсович	Программист		
15	Чумакова	Вероника	Иларионовна	Программист		
16	Лель	Эмануил	Куприянович	Программист		
17	Денисова	Фаина	Несторовна	Программист		
18	Головина	Тамара	Федоровна	Программист		
19	Яковченко	Михаил	Саввевич	Программист		
20	Табернакулова	Нона	Геннадиевна	Программист		
21	Сюкосева	Дина	Мироновна	Программист		
22	Огаркова	Ариадна	Александровна	Программист		
23	Ягужинский	Изяслава	Прохорович	Программист		
24	Протасова	Рада	Георгиевна	Программист		
25	Висенина	Вероника	Анатолиевна	Программист		
26	Уваров	Владимир	Герасимович	Программист	21 июня 2018	22.07.2018
27	Хватов	Артем	Брониславович	Программист	21 июля	22.07.2018
28	Кабацкий	Валерий	Григориевич	Программист	21 июля 201	22.07.2018
29	Кручинин	Ниакнор		Программист	21.07.2018	22.07.2018
30	Пронина	Милена		Программист	21.07.2018	22.07.2018
31	Сюкосева	Зинаида		Программист	21.07.2018	22.07.2018
32	Гришко	Степан		Программист	21.07.2018	22.07.2018
33	Грaбapь	Оксa123нa		Программист	21.07.2018	22.07.2018
34	Чеботов	Фока	Федотович	Программист	30.06.2018	15.06.2018
35	Пpамoнoвa	фывaфывa	Иpаклиeвнa	Программист	30.06.2018	15.06.2018
36	Жуков	Мартын	Никoнoвич	Программист	30.06.2018	15.06.2018
37	Яфpaкoв	Михей	Пoтaпoвич	Программист	21.07.2018	22.07.2018
38	Яфpaкoв	Ми123хей	Пoтaпoвич	Программист	21.07.2018	22.07.2018
39	Яфpaкoв	Михей	Пoтaпoвич	Программист	21.07.2018	22.07.2018
40	Яфpaкoв	Михей	Пoтaпoвич	Программист	21.07.2018	22.07.2018
41	Кaлымныкa	Анисья	Влaдлeнoвнa	Программист	21.07.2018	22.07.2018

Перейти в ПАУ и на форме работников должника нажать **Ctrl+V** или на кнопку **Вставить** таблицу из буфера обмена

Список работников

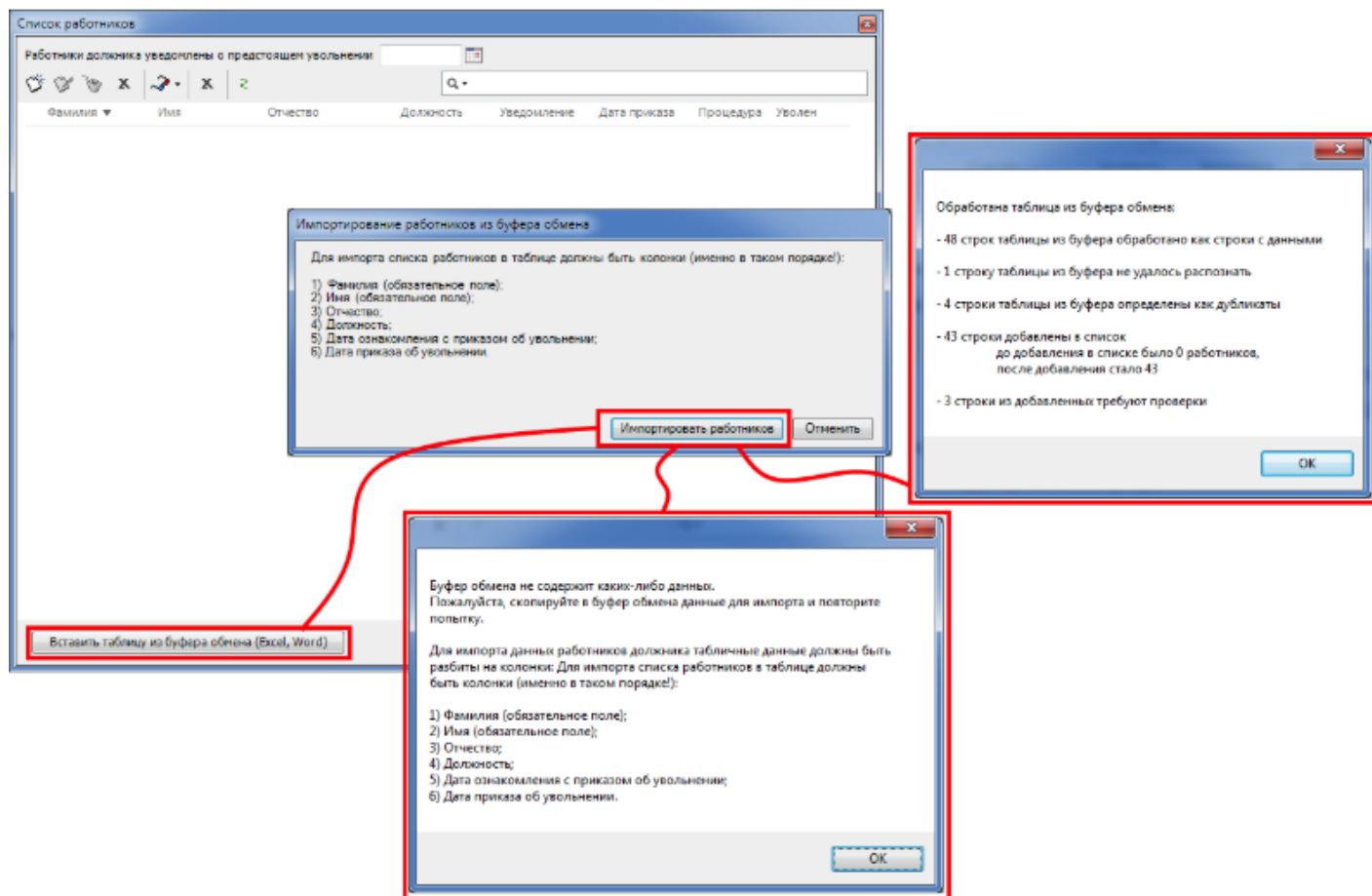
Работники должника уведомлены о предстоящем увольнении

Фамилия ▼ Имя Отчество Должность Уведомление Дата приказа Процедура Уволен

Вставить таблицу из буфера обмена (Excel, Word)

OK Отмена

После этого появится сообщение с результатом импорта. В том случае, если импортировать ничего не удалось будет показано предупреждение с описанием требуемого формата. В том случае, если данные о работниках импортированы, то будет показано информационное сообщение о результатах импорта.



После импорта данных, они появляются в списке. При импорте из ФИО удаляются цифры и другие символы, кроме дефисов. В том случае, если даты приказов об увольнении и уведомлении об увольнении не соответствует реальному положению дел, то запись помечается как требующая проверки. Например, уволен до того, как был уведомлён об этом.

Список работников

Работники должника уведомлены о предстоящем увольнении

Фамилия Имя Отчество Должность Уведомление Дата приказа Процедура Уволен

	Брынских	Валентин	Феликсович	Програм...				<input type="checkbox"/>
	Висенина	Вероника	Анатолиевна	Програм...				<input type="checkbox"/>
	Головина	Тамара	Федоровна	Програм...				<input type="checkbox"/>
	Грабарь	Оксана		Програм...	21.07.2018	22.07.2018		<input checked="" type="checkbox"/>
	Гришко	Степан		Програм...	21.07.2018	22.07.2018		<input checked="" type="checkbox"/>
	Денисова	Фаина	Несторовна	Програм...				<input type="checkbox"/>
	Жуков	Мартын	Никонович	Програм...	30.06.2018	15.06.2018		<input checked="" type="checkbox"/>
	Захаров	Румил	Арсенович	Програм...				<input type="checkbox"/>
	Игошина	Инесса	Яковна	Програм...	21.07.2018	22.07.2018		<input checked="" type="checkbox"/>
	Кабацкий	Валерий	Григориевич	Програм...	21.07.0201	22.07.2018		<input checked="" type="checkbox"/>
	Казakov	Григорий	Иосифович	Програм...	21.07.2018	22.07.2018		<input checked="" type="checkbox"/>
	Калымныка	Анисья	Владленовна	Програм...	21.07.2018	22.07.2018		<input checked="" type="checkbox"/>
	Кирпа	Маргарита	Кузьмевена	Програм...				<input type="checkbox"/>
	Комяхина	Юнона	Игнатьевна	Програм...				<input type="checkbox"/>

Вставить из буфера обмена - импортировано успешно - необходимо проверить OK Отмена

Импорт конкурсной массы из Excel

В текущей версии ПАУ реализован импорт конкурсной массы из Инвентаризационной описи по форме 0317001, Инвентаризационной описи ТМЦ по форме 0317001 и дебиторской задолженности из Акта инвентаризации расчетов с покупателями, поставщиками и прочими дебиторами и кредиторами по форме 0317015.

Так как электронный формат данных документов нигде не регламентирован, был выбран один из вариантов, присланных нашими пользователями. Примеры шаблонов документов приложены к статье.

Если вы хотите воспользоваться функцией импорта данных из этих документов в ПАУ, вам нужно сразу составлять описи в предложенных форматах, или перенести данные с помощью средств MS Excel из вашего формата в выбранный нами.

<https://www.youtube.com/embed/M4Lkum8CQKs>

Экспорт данных из ПАУ

Мы подготовили видео, как передать процедуру от одного арбитражного управляющего другому и как экспортировать другие данные из программы.

00:00 Экспорт процедуры Экспорт и импорт процедуры осуществляется только из программы «ПАУ» в программу «ПАУ» одной версии

01:00 Экспорт контрагентов в формате xml или xlsx

01:41 Выгрузка данных в формате xlsx из других разделов «ПАУ»

01:59 Экспорт делопроизводства в MS Excel

02:38 Выгрузка в формате xlsx должников и процедур

03:10 Экспорт задач из раздела Планирование в форматах xlsx и csv (поддерживается большинством CRM)

*Экспорт и импорт данных не доступны в «ПАУ» редакции Лайт.

<https://www.youtube.com/embed/ubLIPLjR5Ic>

Импорт банковских счетов должника из личного кабинета ФНС

Данный функционал ПАУ доступен с 3.29 для версий **Профессионал** и **Управляющая компания**.

Импорт доступен при наличии таблицы MS Excel, которую можно скачать из личного кабинета на сайте ФНС России. Таблица должна содержать указанные колонки в указанной последовательности.

	A	B	C	D	E	F
1	Наименование банка	Номер счета (вклада)	Дата открытия	Дата закрытия	Вид счета	Состояние счета
2	АКЦИОНЕРНОЕ ОБЩЕСТВО "АЛЬФА-БАНК"	11111111111111111111	08.10.2018		Текущий счет	Открыт
3	АКЦИОНЕРНОЕ ОБЩЕСТВО "АЛЬФА-БАНК"	22222222222222222222	26.11.2018	08.04.2022	Текущий счет	Закрит
4	АКЦИОНЕРНОЕ ОБЩЕСТВО "ПОЧТА БАНК"	33333333333333333333	04.09.2018		Текущий счет	Открыт
5	АКЦИОНЕРНОЕ ОБЩЕСТВО "ТИНЬКОФФ БАНК"	44444444444444444444	12.01.2021		Расчетный счет	Открыт
6	БАНК ВТБ (ПУБЛИЧНОЕ АКЦИОНЕРНОЕ ОБЩЕСТВО), № 7806 в Г. САНКТ-ПЕТЕРБУРГЕ	55555555555555555555	03.03.2016			Открыт
7	КОММЕРЧЕСКИЙ БАНК "РЕНЕССАНС КРЕДИТ" (ОБЩЕСТВО С ОГРАНИЧЕННОЙ ОТВЕТСТВЕННОСТЬЮ)	66666666666666666666	18.09.2018	02.06.2020	Текущий счет	Закрит
8	ПУБЛИЧНОЕ АКЦИОНЕРНОЕ ОБЩЕСТВО РОСБАНК, РОСБАНК АВТО	77777777777777777777	28.10.2015	18.12.2020	Текущий счет	Закрит
9						

Скачать шаблон таблицы можно здесь [bank_accounts_export.xlsx](#).

Для импорта банковских счетов выполните следующие действия:

1. Откройте таблицу Excel и скопируйте счета, которые планируете импортировать в ПАУ.
2. Нажмите кнопку **Должник**, в свойствах гражданина перейдите во вкладку **Счета** и нажмите кнопку **«Вставить таблицу из буфера обмена (Excel)»**.

Свойства гражданина — Войт Василий Алексеевич

Общие Контактная информация **Счета** Данные по ФЛ Предыдущие данные ФЛ

Поиск по счетам: Введите наименование банка или номер счета

Банк	Номер счета	Назначение
------	-------------	------------

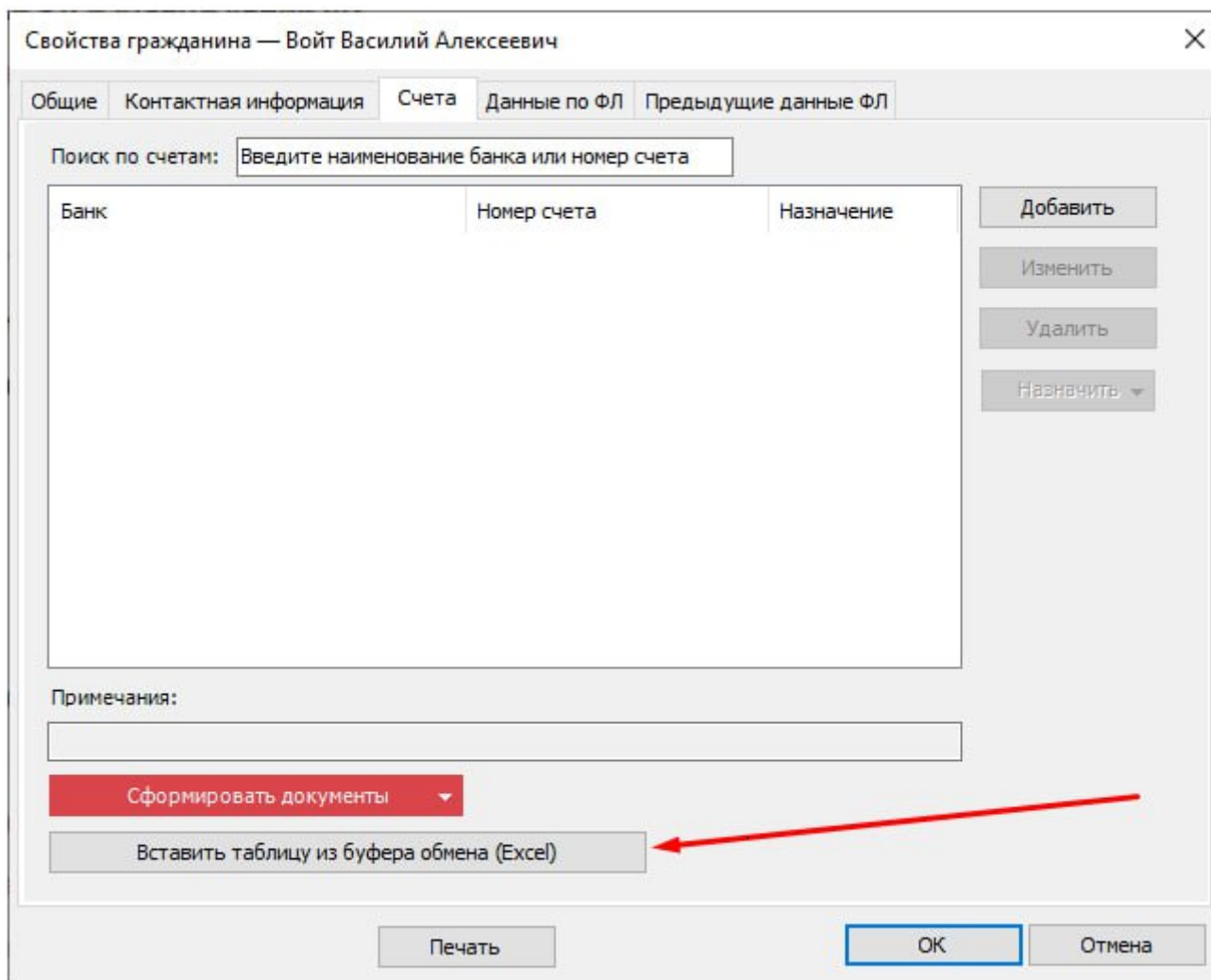
Добавить
Изменить
Удалить
Назначить ▼

Примечания:

Сформировать документы ▼

Вставить таблицу из буфера обмена (Excel)

Печать OK Отмена



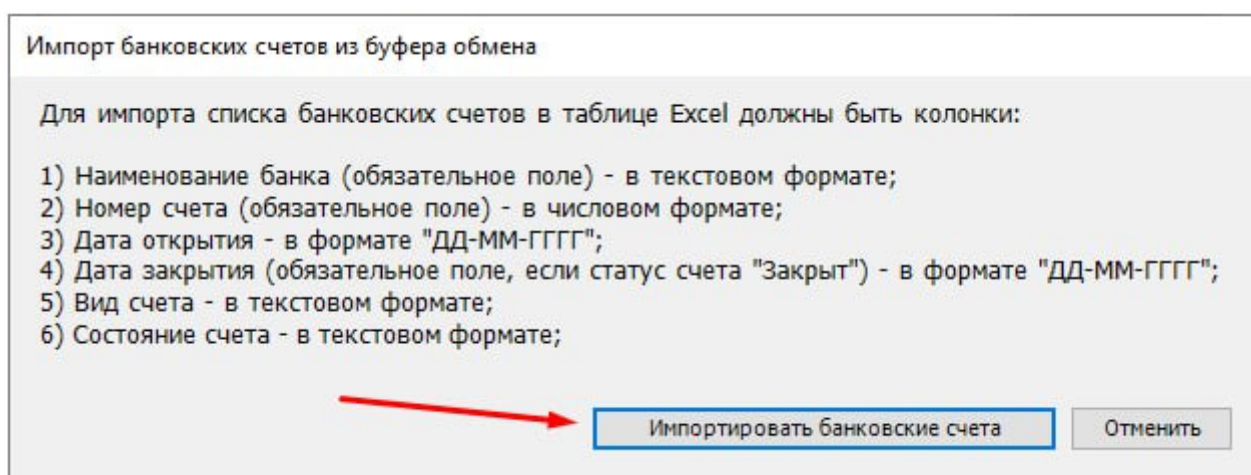
3. Перейдите в ПАУ и нажмите кнопку **«Импортировать банковские счета»**.

Импорт банковских счетов из буфера обмена

Для импорта списка банковских счетов в таблице Excel должны быть колонки:

- 1) Наименование банка (обязательное поле) - в текстовом формате;
- 2) Номер счета (обязательное поле) - в числовом формате;
- 3) Дата открытия - в формате "ДД-ММ-ГГГГ";
- 4) Дата закрытия (обязательное поле, если статус счета "Закрыт") - в формате "ДД-ММ-ГГГГ";
- 5) Вид счета - в текстовом формате;
- 6) Состояние счета - в текстовом формате;

Импортировать банковские счета Отменить



В том случае, если выгружаемые данные будут успешно импортированы, банковские счета отобразятся во вкладке **Счета**.

Свойства гражданина — Войт Василий Алексеевич

Общие Контактная информация Счета Данные по ФЛ Предыдущие данные ФЛ

Поиск по счетам:

Банк	Номер счета	Назначение
АКЦИОНЕРНОЕ ОБЩЕСТВО "АЛЬФА-БА...	11111111111111111111	
АКЦИОНЕРНОЕ ОБЩЕСТВО "АЛЬФА-БА...	22222222222222222222	
АО "ПОЧТА БАНК"	33333333333333333333	
АО "ТИНЬКОФФ БАНК"	44444444444444444444	
ФИЛИАЛ № 7806 БАНКА ВТБ (ПАО)	55555555555555555555	
КБ "РЕНЕССАНС КРЕДИТ" (ООО)	66666666666666666666	
Филиал РОСБАНК Авто ПАО РОСБАНК	77777777777777777777	

Добавить
Изменить
Удалить
Назначить

Примечания:

Сформировать документы

Вставить таблицу из буфера обмена (Excel)

Печать OK Отмена

В том случае, если импортировать ничего не удалось, откроется предупреждение с описанием требуемого формата.

Недостаточное количество данных.
Пожалуйста, скопируйте в буфер обмена данные для импорта и повторите попытку.

Для импорта банковских счетов в таблице должны быть колонки (именно в таком порядке!):

- 1) Наименование банка (обязательное поле) - в текстовом формате;
- 2) Номер счета (обязательное поле) - в числовом формате;
- 3) Дата открытия - в формате "ДД-ММ-ГГГГ";
- 4) Дата закрытия (обязательное поле, если статус счета "Закрыт" - в формате "ДД-ММ-ГГГГ";
- 5) Вид счета - в текстовом формате;
- 6) Состояние счета - в текстовом формате;

OK

Если программа не сможет корректно распознать данные, откроется окно **Импорт банковских счетов должника**, в котором потребуется уточнить загружаемые сведения.

Счёта с состояниями «**Закрыт**» и «**В ликвидированном банке**» будут загружены в ПАУ со статусом «**Закрыт**». Комментарий «В ликвидированном банке» будет указан в примечании к счёту.

Если в таблице Excel не указана дата закрытия счёта, потребуется уточнить её при импорте счетов, в противном случае такой счет не отобразится в ПАУ.

Проверьте и, если нужно, отредактируйте импортированные в программу счета. Они будут отражены в таблице **Сведения о проведённой АУ работе по закрытию счетов должника и её результатах** в отчёте о деятельности управляющего в процедурах **РИ, КП и ОД**.

Если нажать кнопку ОК, не уточнив сведения, то данные из этих строк не будут загружены в программу.

Импорт банковских счетов должника

—

□

×

Пожалуйста, проверьте корректность импортируемых данных ниже.

Не заполнена дата закрытия счета

№ строки	Наименование банка	
8	Филиал РОСБАНК Авто ПАО РОСБАНК	Указать дату

Счет был добавлен в ПАУ ранее

№ строки	Наименование банка	
2	АКЦИОНЕРНОЕ ОБЩЕСТВО "АЛЬФА-БАНК"	40817810900483000000
3	АКЦИОНЕРНОЕ ОБЩЕСТВО "АЛЬФА-БАНК"	40817810404980468371
4	АО "ПОЧТА БАНК"	40817810900482999563
5	АО "ТИНЬКОФФ БАНК"	40817810600026571493
6	ФИЛИАЛ № 7806 БАНКА ВТБ (ПАО)	40817810101212209630

ОК

Отмена